

Latvijas tiesu sistēmas efektivitātes un budžeta plānošanas pilnveide

TSIC-RoC-26576 REFORM/2021/OP/0006 Lot 1

6. nodevums:

Tiesu darba slodzes un tieslietu sistēmas resursu novērtēšanas statistiskā modeļa piemērošanas rokasgrāmata

01.04.2026

Technical Support Instrument

Supporting reforms in 27 Member States



Funded by
the European Union



Tieslietu padome

This document was produced with the financial assistance of the European Union. Its content is the sole responsibility of the author(s). The views expressed herein can in no way be taken to reflect the official opinion of the European Union.

The project is funded by the European Union via the Technical Support Instrument, managed by the European Commission Reform and Investment Task Force (SG REFORM).

This report has been delivered in January 2026, under the EC Contract No. REFORM/2021/OP/0006-07 - PWC. It has been delivered as part of the project “Improving judicial efficiency and budgeting in Latvia”.

© European Union, 2026



The Commission's reuse policy is implemented by Commission Decision 2011/833/EU of 12 December 2011 on the reuse of Commission documents (OJ L 330, 14.12.2011, p. 39 – <https://eur-lex.europa.eu/eli/dec/2011/833/oj>).

Unless otherwise noted, the reuse of this document is authorised under the Creative Commons Attribution 4.0 International (CC BY 4.0) licence (<https://creativecommons.org/licenses/by/4.0/>). This means that reuse is allowed, provided that appropriate credit is given and any changes are indicated.

Reform and Investment Task Force
+32 2 299 11 11 (Commission switchboard)
European Commission
Rue de la Loi 170 / Wetstraat 170
1049 Brussels, Belgium

Eiropas Komisijas Atruna

© Eiropas Savienība, 2026

Šī ziņojuma atkalizmantošana ir atļauta ar nosacījumu, ka tiek norādīts avots un netiek izkropļota dokumenta sākotnējā jēga vai vēstījums. Komisija neuzņemas atbildību, kas izriet no atkārtotas izmantošanas. Komisijas atkalizmantošanas politiku īsteno ar Komisijas 12.12.2011. Lēmumu 2011/833/ES par Komisijas dokumentu atkalizmantošanu.

Šajā ziņojumā paustie viedokļi ir tikai un vienīgi autoru viedoklis, un tie neatspoguļo Eiropas Komisijas oficiālo viedokli.

PwC atruna

Šo ziņojumu sagatavoja PricewaterhouseCoopers EU Services EESV (turpmāk – PwC), pamatojoties uz līgumu, kas 06.09.2024. noslēgts starp Eiropas Komisijas Strukturālo Reformu Atbalsta ģenerāldirektorātu un PwC par specifiskā iepirkuma nr. TSIC-RoC-26576 līguma nr. 300103206 "Improving judicial efficiency and budgeting in Latvia" (latviski: "Latvijas tiesu sistēmas efektivitātes un budžeta plānošanas pilnveide") izpildi.

Šo ziņojumu PwC sagatavoja, pamatojoties uz klienta sniegtajiem norādījumiem. Sniedzot šo ziņojumu, mēs neuzņemamies atbildību par citiem mērķiem vai citām personām, kurām šis ziņojums tiek uzrādīts vai kuru rokās tas var nonākt, ja vien tas nav skaidri noteikts ar mūsu iepriekšēju rakstisku piekrišanu.

Ja jebkurai citai personai ir piekļuve šim ziņojumam un tā lasa šo ziņojumu, lasot šo ziņojumu, šī persona piekrīt un piekrīt šādiem noteikumiem:

1. Šī ziņojuma lasītājs saprot, ka PricewaterhouseCoopers EU Services EESV veiktais darbs tika veikts saskaņā ar mūsu klienta adresāta sniegtajiem norādījumiem un tika veikts tikai mūsu klienta adresāta un ar to saistīto pušu, kas ir tieši iesaistītas plānotajā pārstrukturēšanā, labā un izmantošanā, interesēs.
2. Šī ziņojuma lasītājs apzinās, ka šis ziņojums ir sagatavots pēc mūsu klienta adresāta norādījuma un var neietvert visas procedūras, ko lasītājs uzskata par nepieciešamām.
3. Lasītājs piekrīt, ka PricewaterhouseCoopers EU Services EESV, tās partneri, darbinieki un aģenti neuzņemas līgumiskus vai deliktus (tostarp, bet ne tikai, nolaidību un likumā noteikto pienākumu neizpildi) pienākumus vai atbildību un nav atbildīgi par jebkādiem jebkāda veida zaudējumiem, kaitējumu vai izdevumiem, kas radušies, lasītājam izmantojot šo ziņojumu, vai kas citādi izriet no tā, ka lasītājs ir ieguvis piekļuvi šim ziņojumam. Turklāt lasītājs piekrīt, ka šis ziņojums nav pilnībā vai daļēji atsaucams vai citējams prospektā, reģistrācijas paziņojumā, piedāvājuma apkārtrakstā, publiskajā pieteikumā, aizdevumā, citā līgumā vai dokumentā un ka to nedrīkst izplatīt bez PricewaterhouseCoopers EU Services EESV iepriekšējas rakstiskas atļaujas.

Satura rādītājs

Saīsinājumi, termini un to skaidrojumi	6
levads	7
Rokasgrāmatas mērķis un sagaidāmie rezultāti	7
Tvērums un darbības principi	10
1. Datu atlase un informācijas iegūšana	11
1.1. Datu avoti	11
2. Tiesvedībai veltītā darba laika kopējā apjoma noteikšana	12
2.1. Katra tiesneša nostrādāto normālā darba laika stundu skaits gadā	12
2.2. Tiesnešu aptauja par pašvērtējuma darba laiku	13
2.3. Darba laika apsekojums	14
3. Lietu kategoriju grupēšana	18
3.1. Pirmā instance – rajona (pilsētas) tiesas	19
3.2. Pirmā instance – Ekonomisko lietu tiesa	22
3.3. Pirmā instance – Administratīvā rajona tiesa	22
3.4. Vispārējās jurisdikcijas apgabaltiesas	22
3.5. Administratīvā apgabaltiesa	23
4. Lietu kategoriju svāri	24
4.1. Regresijas analīze	24
4.1.1. Regresijas analīzes mainīgo vērtības	25
4.1.2. Regresijas koeficienta iegūšana	25
4.1.3. Regresijas analīzes rezultātu interpretācija	26
4.2. Empīriskā analīzes metode	27
4.3. Rezultātu analīze un testēšana	27
4.3.1. Regresijas analīzes rezultātu vispārējās jurisdikcijas rajona (pilsētas) tiesas lietu kategorijām noteikšana	28
4.3.2. Regresijas analīzes rezultātu Ekonomisko lietu tiesas lietu kategorijām noteikšana	29
4.3.3. Regresijas analīzes rezultāti Administratīvās rajona tiesas lietu kategorijām	29
4.3.4. Empīriskās analīzes rezultāti vispārējās jurisdikcijas apgabaltiesu lietu kategorijām	30
4.3.5. Regresijas analīzes rezultāti apelācijas instances Administratīvās apgabaltiesas lietu kategorijām	30
5. Tiesnešu noslodze pēc specializācijas	31
5.1. Grafiskā un vizuālā analīze	32
5.2. Statistisko rādītāju apkopošana	33
6. Tiesu iestādes noslodze	35
6.1. Tiesu noslodzes salīdzinājuma aprēķini	35
6.2. Lietu pamatkategoriju īpatsvara aprēķins tiesu noslodzes analīzei	37
7. Tiesnešu optimālā skaita noteikšana	39
7.1. Optimālais tiesnešu kopskaits tiesās saņemto lietu izskatīšanai	39
7.2. Tiesnešu optimālais skaits tiesu iestādēs	40
7.3. Tiesnešu optimālais skaits pa specializācijām	41
8. Vadlīnijas par turpmāko tiesu datu vākšanu un regularitāti	43
8.1. Statistisko aprēķinu izmantošana tiesu un tiesnešu noslodzes izvērtēšanā	43

8.2.	Regresijas analīzes rezultāti lietu kategoriju darbietilpības noteikšanā	43
8.3.	Lietu skaita prognozēšana tiesās	44
9.	Pielikumi	45
9.1.	pielikums. Lietu izskatīšanai veltītā tiesneša darba laika (stundas gadā) aprēķins	45

Saīsinājumi, termini un to skaidrojumi

Saīsinājums	Skaidrojums	Saīsinājums	Skaidrojums
CEPEJ	Eiropas Padomes Komisija Tiesu efektivitātei (<i>ang.</i> Council of Europe European Commission for the efficiency of justice)	Projekts	Eiropas Komisijas Strukturālo Reformu Atbalsta ģenerāldirektorāta projekts nr. TSIC-RoC-26576 REFORM/2021/OP/0006 Lot 1 "Improving judicial efficiency and budgeting in Latvia" (latviski: "Latvijas tiesu sistēmas efektivitātes un budžeta plānošanas pilnveide")
ES	Eiropas Savienība	PwC	"PricewaterhouseCoopers SIA"
Faktiskais darba laiks	Tiesu administrācijas uzskaitītais tiesnešu nostrādātais laiks, atskaitot tiesneša faktisko prombūtni	Regresijas analīze	Statistiska metode darbietilpības koeficientu iegūšanai, balstoties uz lietu skaitu un tiesnešu nostrādāto darba laiku
Lietas svars	Regresijā iegūtais darbietilpības koeficients (patērētās stundas vienas lietas izskatīšanai)	SG REFORM	Eiropas Komisijas Reformu un investīciju darba grupa (Reform and Investment Task Force)
Lietu svēršanas modelis	Laika un darba ieguldījuma, kas nepieciešams dažādu lietu kategoriju izskatīšanai, novērtēšanas metodoloģija, arī Lietu sarežģītības pakāpes noteikšanas modelis rajonu (pilsētas) tiesās un apgabaltiesās	Statistiskais modelis	Tiesu darba slodzes vērtēšanas un tieslietu sistēmas budžeta resursu pārvaldīšanas statistiskais modelis
LSM	Lietu svēršanas modelis	TAI	Tehniskā atbalsta instruments
Normālais darba laiks	Tiesu administrācijas uzskaitē reģistrētās tiesneša nostrādātās stundas gadā, izslēdzot prombūtnes	TIS	Tiesu informatīvā sistēma
		TP	Tieslietu padome
Pašvērtējuma darba laiks	Aptaujā norādītais tiesnešu faktiskais darba stundu apjoms		

Ievads

Rokasgrāmatas mērķis un sagaidāmie rezultāti

“Tiesu darba slodzes vērtēšanas un tieslietu sistēmas budžeta resursu pārvaldīšanas statistiskā modeļa (turpmāk – Statistiskais modelis) piemērošanas rokasgrāmata” (turpmāk – Rokasgrāmata) ir sagatavota Eiropas Komisijas Strukturālo Reformu Atbalsta ģenerāldirektorāta projekta nr. TSIC-RoC-26576 REFORM/2021/OP/0006 Lot 1 "Improving judicial efficiency and budgeting in Latvia" (turpmāk – Projekts) ietvaros.

Projekta sestā nodevuma “Tiesu darba slodzes vērtēšanas un tieslietu sistēmas budžeta resursu pārvaldīšanas statistiskā modeļa piemērošanas rokasgrāmata” mērķis, saturs un ziņojuma ietvaros veicamie uzdevumi izriet no iepirkuma tehniskās specifikācijas, kas ir līguma starp Eiropas Komisijas SG REFORM un PwC neatņemama sastāvdaļa.

Projekta mērķis un sasniedzamais rezultāts

Pakalpojumu līguma vispārējais mērķis



Sekmēt institucionālās, administratīvās un izaugsmi veicinošas strukturālās reformas Latvijā saskaņā ar Regulu (ES) 2021/240, ar ko izveido tehniskā atbalsta instrumentu (TAI regula) 3. pantu.

Pakalpojumu līguma īpašais mērķis



Palīdzēt valsts iestādēm uzlabot to spēju plānot, grozīt, īstenot un pārskatīt reformas saskaņā ar TAI regulas 4. pantu.

Projekta rezultāti¹



Rezultāts Nr.1: Tiesu sistēmas darbības efektivitātes celšanai nepieciešamo institucionālo reformu ceļa kartes izstrāde.

Rezultāts Nr.2: Statistikas datus balstīta tiesu sistēmas darba efektivitātes novērtēšanas modeļa (metodikas) izstrāde un adaptācija.

Rezultātu sasniegšana un šā līguma ilgtermiņa ietekmes veicināšana lielā mērā ir atkarīga no Latvijas veiktajiem konkrētajiem turpmākiem pasākumiem un sasniedzamo rezultātu īstenošanas un turpmākās izpildes, kā arī no plašākiem politikas nosacījumiem, kas nav Eiropas Komisijas un līgumslēdzēja kompetencē. Šāda pārraudzība un īstenošana ir tikai un vienīgi Latvijas kompetencē.

¹ Mērķa sasniegšana nav tikai līgumslēdzēja atbildība un būs daļēji atkarīga no Latvijas rīcības. Paredzams, ka Latvija, cieši iesaistījies līguma īstenošanā un konsultējusies ar līgumslēdzēju iestādi par visiem nodevumu projektiem, ar savu iekšējo mehānismu palīdzību apstiprinās nodevumus un īstenošanas gala nodevumus ietvertu darbu.

Rokasgrāmatas mērķis un tās izstrādē veicamie uzdevumi

Rokasgrāmatas mērķis



“Tiesu darba slodzes vērtēšanas un tieslietu sistēmas budžeta resursu pārvaldīšanas statistiskā modeļa (turpmāk – Statistiskais modelis) piemērošanas rokasgrāmata” (turpmāk – Rokasgrāmata) ir izstrādāta ar mērķi sistematizētā veidā apkopot pieredzi un zināšanas, kas uzkrātas, izstrādājot Statistisko modeli.

Rokasgrāmatas sagatavošanā veicamie uzdevumi:



- 1) izstrādāt rokasgrāmatu un norādījumus par metodoloģijas izmantošanu un aktualizēšanu, kā arī par tiesu datu vākšanu, datu vākšanas un apstrādes metodoloģiju un tiesu resursu novērtēšanu;
- 2) aprakstīt metodoloģijas testēšanas rezultātus;
- 3) sniegt ieteikumus par metodoloģijas praktisko izmantošanu budžeta mērķiem.

Šis ir projekta 6. nodevums, kura saturs balstās uz iepriekš veikto analītisko darbu:

- 1) Latvijas tiesu sistēmas efektivitātes un budžeta plānošanas pilnveide – sākuma ziņojums (PwC 10.01.2025.)²
- 2) Latvijas tiesu sistēmas efektivitātes un budžeta plānošanas pilnveide – analītiskais ziņojums (PwC 08.05.2025.)³
- 3) Latvijas tiesu sistēmas efektivitātes un budžeta plānošanas pilnveide – ieteikumi institucionālajām reformām tiesu sistēmas efektivitātes celšanai un budžeta līdzekļu efektīvāka izlietojuma veicināšanai (PwC 05.09.2025)⁴
- 4) Latvijas tiesu sistēmas efektivitātes un budžeta plānošanas pilnveide – tiesu darba slodzes vērtēšanas un tieslietu sistēmas budžeta resursu pārvaldīšanas statistikas modelis (PwC 06.01.2026.)⁵

Rokasgrāmatas sagatavošanas ietvaros 11.02.2026. notika mācības par statistiskā modeļa izmantošanu tiesu darba plānošanā, kurās piedalījās tiesu priekšsēdētāji, tiesneši, Tieslietu padomes sekretariāta, Tieslietu ministrijas un Tiesu administrācijas pārstāvji.

Statistiskā modeļa mērķis, tvērums un mērķa auditorija

Statistiskā modeļa mērķis



Izstrādāt uz statistikas principiem balstītu modeli tiesu sistēmas darba efektivitātes novērtēšanai un tās darbības uzlabošanai.

² Latvijas tiesu sistēmas efektivitātes un budžeta plānošanas pilnveide – sākuma ziņojums, 2025. Pieejams: <https://www.tieslietupadome.lv/lv/media/9992/download?attachment>

³ Latvijas tiesu sistēmas efektivitātes un budžeta plānošanas pilnveide – analītiskais ziņojums, 2025. Pieejams: <https://www.tieslietupadome.lv/lv/media/9983/download?attachment>

⁴ Latvijas tiesu sistēmas efektivitātes un budžeta plānošanas pilnveide – ieteikumi institucionālajām reformām tiesu sistēmas efektivitātes celšanai un budžeta līdzekļu efektīvāka izlietojuma veicināšanai, 2025. Pieejams: <https://www.tieslietupadome.lv/lv/media/9989/download?attachment>

⁵ Latvijas tiesu sistēmas efektivitātes un budžeta plānošanas pilnveide – tiesu darba slodzes vērtēšanas un tieslietu sistēmas budžeta resursu pārvaldīšanas statistikas modelis, 2026. Pieejams: <https://www.tieslietupadome.lv/lv/media/10244/download?attachment>

Statistiskā modeļa piemērošana



Statistisko modeli var izmantot, lai:

- aplēstu darba laika patēriņu tiesās saņemto lietu izskatīšanai;
- novērtētu Latvijas tiesu iestāžu faktisko noslodzi;
- modelētu nepieciešamo tiesnešu skaitu, kā arī varētu pamatot tiesu sistēmas budžeta apjomu;
- precizētu Lietu svēršanas modelī iekļautos lietu svarus, balstoties uz faktiskajiem datiem un statistiskajiem rādītājiem.

Statistiskā modeļa funkcionalitāte nodrošina iespēju veikt padziļinātu statistisko analīzi par tiesās saņemto lietu izskatīšanas darbietilpību pēc lietu pamatveidiem, pa lietu kategorijām, pa tiesu instancēm vai tiesnešu specializācijām.

Statistiskā modeļa lietotāji



Saeima

Tiesnešu skaita noteikšana, valsts budžeta apstiprināšana



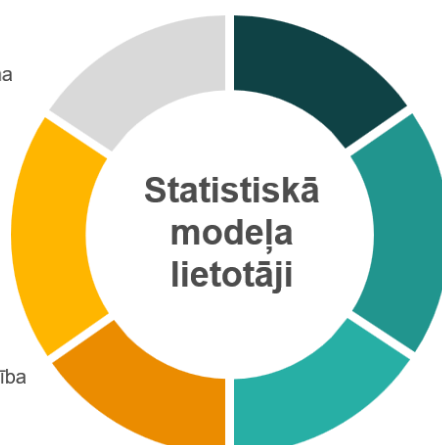
Tieslietu padome

Tiesnešu skaita plānošana, tiesu un tiesnešu noslodzes analīze



Tiesu priekšsēdētāji

Tiesnešu noslodzes uzraudzība un darba organizācija



Tieslietu ministrija

Resursu un budžeta plānošana, stratēģiskā analīze



Tiesu administrācija

Statistiskā modeļa uzturēšana, datu sagatavošana, kapacitātes analīze



Analītiķi/pētnieki

Datu analīze, noslodzes un darbietilpības novērtējumi



Statistikas modelis ir paredzēts institūcijām un speciālistiem, kuri iesaistīti tiesu sistēmas resursu plānošanā un vadībā. To var izmantot Tiesu administrācija, Tieslietu padome, Tieslietu ministrija, tiesu vadība un analītiķi, kuri veic tiesu cilvēkresursu plānošanu, noslodzes, kapacitātes un budžeta aprēķinus. Statistiskā modeļa rezultāti ir izmantojami gan Saeimā, gan Tieslietu padomē, lemjot par tiesu sistēmas attīstību un optimālo kapacitāti, gan Tiesu administrācijā un Tieslietu ministrijā, novērtējot nepieciešamo budžeta apjomu tiesu sistēmas finansēšanai. Tāpat Statistiskais modelis ir praktisks rīks tiesu priekšsēdētājiem, kuri, balstoties uz aprēķiniem, var plānot iestādei nepieciešamos cilvēkresursus, pārvaldīt lietu izskatīšanas termiņus un organizēt lietu sadali.

Tvērums un darbības principi

Statistiskā modeļa tvērums



Statistikas modelis ir tiesu darbības statistikas un tiesnešu darba laika uzskaites datus balstīts rīks, kas ar matemātiskās analīzes metodēm, dod iespēju objektīvāk noteikt dažādu lietu kategoriju darbietilpību, tiesnešu un tiesu iestāžu noslodzi.

Statistikajā modelī ar regresijas analīzi un citiem statistiskajiem paņēmieniem tiek novērtētas kvantitatīvās sakarības starp Tiesu informācijas sistēmā (TIS) uzkrātajiem tiesu darba rezultātu datiem par viena gada ietvaros pabeigto lietu skaitu pa lietu kategorijām un tiesnešu nostrādāto darba laiku gadā. Šie aprēķini ļauj iegūt koeficientus, kas vislabāk raksturo kvantitatīvās sakarības starp mainīgajiem – katrai lietu kategorijas izskatīšanai nepieciešamo darba apjomu (darbietilpību) stundās.

Statistiskā modeļa piemērošanā ir vairāki secīgi īstenojami soļi (skat. 1. attēls), ko ir iespējams iedalīt šādos posmos:

1. **Datu atase un informācijas iegūšana:** tiesu darbības rezultātu datu atase TIS.
2. **Tiesvedībai veltītā darba laika kopējā apjoma noteikšana:** tiesnešu darba laika analīze, nosakot, cik daudz darba stundu gadā tiesneši ir nodarbināti un proporcionāli, cik liels šī darba apjoma īpatsvars tiek veltīts lietu izskatīšanai; tiesnešu, kuru darbības rezultāti tiks iekļauti modelī, atase;
3. **Lietu kategoriju grupēšana:** TIS lietu kategoriju grupēšana pa lietu pamatveidiem un pēc tiesu instances un specializācijas.
4. **Lietu kategoriju svaru jeb darbietilpības aplēses:** pabeigto lietu skaita grupētajās lietu kategorijās regresijas vai empīriskā analīze, nosakot lietu svarus jeb darbietilpību konkrētai lietas kategorijai; tiesvedības datu statistiskā apkopošana, analizējot pabeigto lietu sadalījumu pa grupētajām kategorijām un pamatveidiem, kā arī pēc to darbietilpības proporcijas tiesās un instancēs.
5. **Tiesnešu un tiesu noslodzes noteikšana** pa tiesu iestādēm un pēc specializācijas.
6. **Tiesnešu skaita prognoze**, summējot lietu darbietilpību tiesu instanču, atsevišķu tiesu un tiesnešu specializāciju griezumā un novērtējot noslodzes sadalījumu tiesu sistēmā.

1. attēls. Statistiskā modeļa piemērošanas soļi.



1. Datu atlase un informācijas iegūšana

1.1. Datu avoti

Lai regulāri veiktu Statistiskā modeļa aprēķinus, ir nepieciešams no TIS⁶ atlasīt pilnu informāciju par tiesnešu izskatītajām un tiesās saņemtajām lietām attiecīgajā periodā. Datu kopā ir jāiekļauj katras lietas numurs jeb unikālais identifikators, lietas saņemšanas un pabeigšanas datumi, kā arī tiesnesis vai tiesneši, kuri ir piedalījušies lietas izskatīšanā. Apgabaltiesu datu kopā atsevišķi norāda referējošo un nerefērējošo tiesnesi. Papildus tam ir jānodrošina informācija par tiesu, kurā lieta skatīta, lietas pamatveidu, lietas paveidu, lietas kategoriju un krimināllietām atzīmi par pierādījumu pārbaudi.

Statistiskā modeļa datu avoti

Lietas identifikācija un pamatdati	Par lietas izskatīšanu atbildīgā tiesa un tiesneši	Lietas raksturojums	Tiesvedībai veltītais laiks
Lietas ID	Tiesneša ID	Lietas pamatveids	Tiesnešu darba laika uzskaites dati
Saņemšanas datums	Nošķirta referējošā un nerefērējošā tiesneša uzskaitē	Lietas paveids	
Pabeigšanas datums	Tiesa, kurā lieta ir izskatīta	Lietas kategorija	Informācija par faktiski nostrādāto laiku
		Krimināllietai atzīme par pierādījumu pārbaudi	

Statistiskajam modelim nepieciešamais informācijas apjoms par tiesā izskatāmajām lietām un materiāliem (turpmāk – lieta):

- Informācija par lietu, kas izskatīta tiesā kārtējā gada ietvaros (no 1. janvāra līdz 31. decembrim), šādā detalizācijā:
 - Tiesa
 - Lietas numurs (lietām) ;
 - Tiesnesis (arī nerefērējošos tiesnešus), kuram lieta nodota, norādot tiesneša identifikācijas numuru;
 - Prasības pieteikuma, krimināllietas vai materiālu, sūdzības vai protesta par iestādes lēmumu administratīvā pārkāpuma lietā, administratīvā pārkāpuma lietas saņemšanas tiesā datums;
 - Lietas beigu datums (nolēmuma (tajā skaitā saīsināta) pieņemšanas vai pasludināšanas datums);
 - Atzīme, vai lieta ir izskatīta;
 - Informācija par lietas kategoriju
 - Informācija par lietas pamatveidu un paveidu;
 - Krimināllietām, ko izskata rajona (pilsētas) tiesa, atzīme par pierādījumu pārbaudi;
 - Lietu svēršanas kategorija.
- Tiesnešu darba laika uzskaites dati.

⁶ Ministru kabineta 2016. gada 20. septembra noteikumu Nr. 618 "Tiesu informatīvās sistēmas noteikumi" 8.1. apakšpunkts.

2. Tiesvedībai veltītā darba laika kopējā apjoma noteikšana

Lai varētu aprēķināt katra darba uzdevuma izpildei, mācībām vai citiem ar darba izpildi saistītiem pienākumiem patērētā laika apjomu gadā laikā, ir nepieciešams iegūt datus, cik darba stundas gadā katrs tiesnesis velta lietu izskatīšanai.

Tiesvedībai veltītā darba laika apjoms tiek noteikts, apvienojot vairākus datu avotus, kas raksturo tiesnešu faktiskās darba stundas un to sadalījumu starp dažādiem amata pienākumiem. Statistiskā modeļa mērķis ir iegūt pēc iespējas objektīvāku novērtējumu, jo šis rādītājs ir pamats lietu darbietilpības aprēķiniem, noslodzes analīzei un nepieciešamo resursu modelēšanai.

Tiesvedībai veltītais darba laiks tiek noteikts, analizējot (1) darba laika uzskaites ierakstus, (2) tiesnešu aptaujā sniegtā pašvērtējuma datus un, ja pieejams, arī (3) laika apsekojumu rezultātus.

2.1.	Darba laika uzskaites tabula	2.2.	Tiesnešu aptauja par pašvērtējuma darba laiku	2.3.	Darba laika apsekojums
------	-------------------------------------	------	--	------	-------------------------------

Statistiskajā modelī pamatrādītājs tiesneša darba noslodzes noteikšanai ir dati par tiesneša kopējo nostrādāto stundu skaitu gadā, kas tiek veltītas tiesvedībai. Lai iegūtu minēto stundu skaitu tiek noteikts:

- 1) **Katra tiesneša nostrādāto normālā darba laika⁷ stundu skaits gadā;**
- 2) **Pašvērtējuma darba laika ilgums un darba laika īpatsvars tiesvedībai;**
- 3) **Faktiskās darba stundas.**

Statistiskā modeļa izlasē jāiekļauj tikai tie tiesneši, kuri gada laikā ir nostrādājuši vismaz desmit mēnešus. Par nostrādātu mēnesi tiek uzskatīts tāds, kurā tiesnesim ir vismaz viena pabeigta lieta.

Šāda prasība nodrošina, ka aprēķinos tiek izmantoti tikai pilnvērtīgi un reprezentatīvi darba periodi, tādējādi novēršot risku, ka nepilns darba laiks izkropļotu tiesvedībai veltīto stundu aprēķinus.

2.1. Katra tiesneša nostrādāto normālā darba laika stundu skaits gadā

Tiesnešu amata pienākumu izpildes stundu skaits gadā ir Statistiskā modeļa pamata datu avots.

Datus par katra tiesneša amata pienākumu pildīšanas stundu skaitu gadā iegūst no Tiesu administrācijas darba laika uzskaites sistēmas, kurā Tiesu administrācija reģistrē katra tiesneša nostrādāto stundu skaitu un prombūtnes laiku (darbnespējas laiku, atvaļinājuma dienas un citu informāciju, kas nepieciešama tiesneša amata atbildības aprēķināšanai) saskaņā ar pieņemumu, ka tiesnesis pilda pienākumus normāla darba laika ietvaros.

⁷ Darba laiks diennakts periodā, kas nepārsniedz astoņas stundas, bet nedēļas periodā – 40 stundas.

No tiesnešu darba laika uzskaites datiem, ir nepieciešams atfiltrēt informāciju par visām prombūtnes darba dienām vai stundām⁸, iegūstot normālā darba laika stundu skaitu gadā, ko tiesnesis ir veltījis amata pienākumu izpildei.

No šiem datiem tiek aprēķināts tiesneša faktiski nostrādāto normālā darba stundu skaits gadā, kas kalpo kā regresijas analīzes mainīgais (H).

Nostrādātais darba stundu skaits gadā ir atšķirīgs katram tiesnesim, ņemot vērā, ka gan atvaļinājuma garums, gan citi prombūtnes veidi un dienu vai stundu skaits, ko neieskaita darba uzdevumu izpildes apjomā, ir dažāds.

Izveidotā sistēma neļauj uzskaitīt katra tiesneša faktisko ikdienas amata pienākumu pildīšanas laika ilgumu. Tā kā šie dati atšķiras no tiesnešu pašdeklarētā amata pienākumu izpildei veltīto stundu skaita, tad papildus ir nepieciešams veikt tiesnešu aptauju.

2.2. Tiesnešu aptauja par pašvērtējuma darba laiku

Aptauja papildina oficiālo darba laika uzskaiti, sniedzot informāciju par tiesnešu subjektīvo vērtējumu, cik daudz laika faktiski tiek veltīts amata pienākumu izpildei un lietu izskatīšanai.

Tiesnešu aptauju iesakām veikt katra gada sākumā. Aptaujas ietvaros tiek iegūts tiesnešu pašvērtējums par tipisko darba laika nedēļas ilgumu stundās pēdējā gada laikā un darba laika sadalījumu starp tiesvedībai veltīto laiku un citiem tiesnešu pienākumiem.

No aptaujas datiem tiek aprēķināti divi būtiski rādītāji:

- 1) Pašvērtējumā norādītais darba laiks, kas tiek izmantots koriģējošā koeficienta noteikšanai, un
- 2) Tiesvedībai veltītā darba laika īpatsvars, kas ļauj atdalīt lietu izskatīšanai paredzētās darba laika stundas no citiem pienākumiem veltītā laika

Atbilstoši PwC veiktās tiesnešu un tiesu darbinieku aptaujas rezultātiem tiesneši vidēji strādā apmēram 46.5 stundas nedēļā, bet Tiesu administrācijas laika uzskaitē balstīta uz pieņēmumu, ka tiesneši strādā normālu darba laiku (t.i., 40 stundas nedēļā).

Tā kā pašvērtējuma dati, kas tika apstiprināti intervijās, uzrāda lielāku darba apjomu nekā reģistrētās darba stundas, Statistiskajā modelī darba laika ilgums tiek koriģēts, piemērojot koeficientu **c**. Tiesu administrācijas darba laika uzskaitē reģistrētās nostrādātās normālā darba laika stundas reizina ar koeficientu 1.15 (tiesnešu pašvērtējuma 46.5 stundas nedēļā, dalot ar normālā darba laika 40 stundām nedēļā).

Šis koeficients tiek izmantots turpmākajos soļos, lai pielīdzinātu oficiālajā darba laika uzskaitē reģistrēto darba stundu skaitu tiesnešu pašdeklarētajam darba laika stundu apmēram.

$$c = t/40$$

- c: koriģējošais koeficients;
- t: pašvērtējuma darba laiks nedēļā (stundās);
- 40: normētā pilnas slodzes darba nedēļa (stundās).

Papildus aptaujas dati⁹ sniedz informāciju ne tikai par kopējo nostrādāto laiku, bet arī par tā sadalījumu pa dažādiem tiesneša darba pienākumiem. Aptaujas rezultāti rāda, ka tiesneši vidēji apmēram 83% sava darba laika velta darbam ar lietām (skatīt 1. pielikumu). No šī apjoma 79% darba laika tiek veltīts lietas (materiālu) izskatīšanai, piemēram, nolēmuma

⁸ Piemēram, atvaļinājums, darbnespēja, likumā paredzētas brīvdienas vai cits.

⁹ PwC, "Atskaite par tiesnešu un tiesu darbinieku aptauju". Aptauja norisinājās no 2025. gada 3. līdz 18. aprīlim projekta "Latvijas tiesu sistēmas efektivitātes un budžeta pilnveide ietvaros".

sagatavošanai, tiesas sēdēm, citām ar lietas izskatīšanu saistītajām darbībām. Papildus tam 4% darba laika tiek veltīti administratīvajiem pienākumiem lietā.

Tā kā Statistiskajā modelī tiek ņemta vērā tikai tā darba laika daļa, ko tiesneši velta tieši lietu (materiālu) izskatīšanai un administratīvajiem pienākumiem, kas saistīti ar lietu (materiālu) izskatīšanu, tad šī proporcija tiek izteikta kā koeficients 0.83. Tas ļauj identificēt reālo tiesvedībai veltīto darba apjomu un nodrošina, ka regresijas mērķa vērtība balstās tikai uz tām stundām, kas atbilst ar lietu (materiālu) izskatīšanu saistītajām aktivitātēm.

$$\alpha = 0.83$$

- α : Tiesvedībai veltītā darba laika īpatsvara koeficients.

1. tabula. Tiesneša normālā un pašvērtējuma darba laika salīdzinājums.

Darba laika veids	Darba laiks nedēļā (stundas (h))	Darba laiks 2024. gadā (stundas (h) / dienas)	Laiks lietu izskatīšanai 2024. gadā (stundas (h) / dienas) ¹⁰
Normālais darba laiks ¹¹	40 h	1730 h / 216 dienas	1436 h / 179.5 dienas
Darba laiks pēc tiesnešu pašvērtējuma ¹²	46.5 h	1968 h / 246 dienas	1633 h / 204.13 dienas

Apkopojot abas darba laika iegūšanas metodes, tiek izmantoti divi darba laika rādītāji — **normālais darba laiks** un **tiesnešu pašvērtējuma darba laiks**. Normālais darba laiks atspoguļo tiesneša oficiāli nostrādātās stundas gada laikā un veido pamatu modeļa regresijas aprēķinos, savukārt pašvērtējuma darba laiks raksturo tiesneša faktisko darba intensitāti.

Normālais darba laiks tiek iegūts (skatīt 9.1. pielikumu), aprēķinot gada darba stundu apjomu no kalendārā paredzētā laika un atņemot tiesnešu prombūtnes laiku. Darba laiks lietu izskatīšanai tiek noteikts, normālo darba laiku gadā reizinot ar koeficientu α , kas norāda, cik stundas gadā tiesneši vidēji velta lietu izskatīšanai. Pašvērtējuma darba laiks tiek iegūts, normālo darba laiku gadā reizinot ar koeficientu c , kas atspoguļo tiesnešu aptaujā norādīto faktisko nostrādāto stundu apjomu gadā. Savukārt pašvērtējuma darba laiks lietu izskatīšanai tiek aprēķināts, pašvērtējuma darba laiku gadā reizinot ar koeficientu α , iegūstot tiesnešu darba laiku gadā, kas tiek veltīts lietu izskatīšanai.

Statistiskā modeļa vajadzībām tiek pieņemts, ka tiesnesis pēc pašvērtējuma darba laika vidēji gadā nostrādā 1968 stundas, tai skaitā lietu izskatīšanai velta 1633 stundas.

2.3. Darba laika apsekojums

Lietu kategoriju iztiesāšanai vai izskatīšanai nepieciešamā laika apsekojums ir būtisks instruments tiesnešu faktiski patērētā darba laika novērtēšanai un tā periodiska īstenošana būtu jāievieš kā sistemātiska prakse.

¹⁰ Saskaņā ar tiesnešu aptauju, kas norisinājās no 2025. gada 3. līdz 18. aprīlim projekta "Latvijas tiesu sistēmas efektivitātes un budžeta pilnveide ietvaros" 83% no darba laika tiek veltīts lietu skatīšanai.

¹¹ Darba laiks, kas atbilst Darba likuma 131.panta pirmajai daļai.

¹² PwC, "Atskaite par tiesnešu un tiesu darbinieku aptauju". Aptauja norisinājās no 2025. gada 3. līdz 18. aprīlim projekta "Latvijas tiesu sistēmas efektivitātes un budžeta pilnveide ietvaros".

Kāpēc ir nepieciešami ieguldītā darba laika mērījumi

Būtisks Statistiskā modeļa trūkums ir pieņēmumu par tiesnešu darba laika ilgumu izmantošana, jo trūkst pierādījumu par tiesnešu faktiski nostrādāto darba laiku.

Laika apsekojums ļautu noteiktā periodā fiksēt tiesnešu un tiesnešu palīgu veiktos uzdevumus un tiem veltīto laiku, iegūstot detalizētu un objektīvu priekšstatu par darba laika sadalījumu dažādos tiesvedības posmos. Šāda pieeja citās valstīs tiek izmantota kā standarta metode, un tās ieviešana sniegtu precīzāku informāciju par dažādu lietu kategoriju darbietilpību, kā arī ļautu identificēt, kuriem tiesnešiem kādos apstākļos ir nepieciešams pildīt amata pienākumus virs normālā darba laika vai iestājas dīkstāve.

Tiesu sistēma uzkrāj datus par tiesu lietu izskatīšanas kopējo ilgumu no lietotāja perspektīvas – kad lieta tiesā ir saņemta un kad ir pabeigta, bet nav datu par vienas lietas izskatīšanai patērēto neto laiku.

Vienas lietas izskatīšanai veltītais neto laiks – tiesneša un citu tiesas iestādes darbinieku patērētais darba laiks konkrētas kategorijas lietas izskatīšanai. Citās valstīs periodiski – vismaz reizi trīs līdz piecos gados, tiesu sistēmā tiek veikti konkrētu lietu kategoriju izskatīšanai patērētā laika mērījumi.

Šādi ievāktie dati:

- ļauj pārvaldīt lietu plūsmu un identificēt kavēšanās posmus tiesvedības procesā;
- ļauj precizēt lietu svēršanas standartos noteiktos lietu kategoriju svarus atbilstoši tiesnešu reāli ieguldītajam laikam;
- dod iespēju pēc vēsturiski saņemto (uzkrāto) lietu skaita precīzāk prognozēt nepieciešamo tiesnešu (tiesnešu palīgu) skaitu tiesās turpmākajā periodā.

Datus nedrīkst izmantot personāla vērtēšanai vai salīdzināšanai.

Laika mērījumu norises ilgums

Citu valstu pieredze norāda uz 6 – 18 mēnešu ilgiem mērījumiem, lai iegūtie dati aptvertu lielāku lietu kategoriju apjomu no lietas uzsākšanas līdz pabeigšanai. Īsāki apsekojuma periodi dod iespēju iegūt pietiekamus datus par vienkāršākajām procedūrām, zināms ieskaits tiek gūts arī par citām lietu kategorijām.

Iesaiste laika mērījumos

Lai nodrošinātu uzticamus Statistiskā modeļa aprēķinus, būtu nepieciešams veikt laika apsekojumu ar pietiekami plašu tiesnešu un turpmāk arī tiesnešu palīgu iesaisti un novērošanas periodu, kas ir ne īsāks kā divi mēneši. Šādi iegūtie dati ļautu noteikt gan faktisko nostrādāto darba laiku, gan precīzu darba laika sadalījumu starp lietu izskatīšanu un citiem pienākumiem, kā arī kalpotu kā neatkarīgs avots pašreizējo pieņēmumu pārbaudei.

Laika mērījumos tiek aicināti iesaistīties visi tiesneši. Iesaiste ir brīvprātīga, tomēr objektīvus datus var iegūt tikai tad, ja ir iespējams iegūt tipisko patērēto laiku konkrētai darbībai, izslēdzot ekstrēmus. Mazs iesaistīto dalībnieku skaits vai tiesnešu izlase var novest pie netipiskiem, sistēmai neraksturīgiem rezultātiem. Vērtīgi, ja mērījumos piedalās arī tiesnešu palīgi, sniedzot datus par atbalsta apjomu lietu iztiesāšanā un izskatīšanā. Lai sekmīgi izdotos šādi mērījumi, ir nepieciešama vismaz 50% tiesnešu dalība vismaz mēneša garumā.

Darba laika apsekojuma piemērs un veidnes paraugs pievienots 2. pielikumā.

3. Lietu kategoriju grupēšana

Regulārā Statistiskā modeļa aprēķinos ir būtiski, lai lietu kategoriju struktūra nodrošinātu pietiekamu datu apjomu katrā analizējamajā lietu kategorijā.

TIS ir iekļauta informācija par septiņiem lietu pamatveidiem (Administratīvās lietas, Administratīvo pārkāpumu lietas, Civillietas, Krimināllietas, Sodū izpildes lietas, Zemesgrāmatu lietas un pamatveids "Cits"), kas iedalītas 145 lietas kategorijās, no kurām vairākās kategorijās novērojumu apjoms ir nepietiekams, lai nodrošinātu statistiski identificējamu darbietilpības novērtējumu. Nelieli kategoriju paraugi rada augstu novērtējumu standartkļūdu un būtiski pazemina regresijas koeficientu stabilitāti. Lai nodrošinātu pietiekamu izlases apjomu un stabilus regresijas rezultātus, Statistiskajā modelī lietu kategorijas ir jāapvieno lielākās un statistiski pietiekami apjomīgās grupās. Analīze rāda, ka tiesnešu noslodzes izvērtēšanas nolūkos lietderīgāk ir apvienot lietu kategoriju grupās, kur katrā grupā lietu skaits ir vismaz 1% īpatsvars no kopējā lietu skaita.

Lai nodrošinātu pietiekamu novērtējumu stabilitāti un salīdzināmību, dažādām tiesu instancēm Statistiskajā modelī lietu kategorijas tiek grupētas atšķirīgi. Tiesām ar nelielu izskatāmo lietu skaitu kategorijas tiek apvienotas vienā plašā grupā (skat. 2. tabulu), savukārt pirmās instances vispārējās jurisdikcijas tiesās un apgabaltiesās lietu kategorijas tiek apkopotas vairākās grupās, kas ļauj precīzāk novērtēt lietu kategoriju darbietilpību. Šāda pieeja nodrošina, ka katrā instancē lietu grupējums ir piemērots faktiskajam datu apjomam un veido stabilu pamatu regresijas aprēķiniem.

2. tabula. Lietu kategoriju skaits statistiskajā modelī.

Tiesu instances un tiesu iestādes	Skaits
Pirmā instance — vispārējās jurisdikcijas tiesas	14
Pirmā instance — Ekonomisko lietu tiesa	1
Pirmā instance — Administratīvā rajona tiesa	1
Apelācijas instance — apgabaltiesas	4
Apelācijas instance — Administratīvā apgabaltiesa	1

TIS lietu klasifikācija ir dinamiska, un laika gaitā tajā var tikt ieviestas jaunas kategorijas vai precizēts esošo lietu kategoriju saturs. Šādas izmaiņas ietekmē lietu kategoriju sadalījumu un to izlases apjomu, tādēļ Statistiskajā modelī ir nepieciešama regulāra pārbaude, vai katras kategorijas novērojumu skaits nodrošina pietiekamu statistisko identificējamību. Ja jaunizveidotām vai saturiski šaurām kategorijām novērojumu apjoms ir ierobežots, tās jāapvieno ar līdzīgām kategorijām kopīgās grupās, lai saglabātu pietiekamu izlases lielumu, novērtējumu stabilitāti un grupu salīdzināmību.

3.1. Pirmā instance – rajona (pilsētas) tiesas

Rajona (pilsētas) tiesu lietu pamatveidi, lietu kategorijas un lēmumu veidi

Administratīvo pārkāpumu lietas		
Civillietas	Ģimenes tiesību lietas	Saistību tiesību lietas
	Pieteikumi par pagaidu aizsardzību pret vardarbību	Saistību bezstrīdus piespiedu izpildīšanas lietas
	Sevišķā tiesāšanās kārtībā skatāmas lietas	Vienkāršotās procedūras lietas
	Tiesiskās aizsardzības procesa un maksātspējas lietas	Pārējās civillietas
Krimināllietas un sodu izpildes lietas	Krimināllietas ar pierādījumu pārbaudi	Krimināllietas bez pierādījumu pārbaudes
	Sodu izpildes lietas	
Cits	Izmeklēšanas tiesneša lēmumi	
Zemesgrāmatu lietas		

Statistiskā modeļa lietu svaru analīzes vajadzībām rajona (pilsētas) tiesu lietu kategorijas tika apvienotas 13 grupās. Papildus ietverta arī kategorija “Izmeklēšanas tiesneša lēmumi”, kas, lai arī pēc būtības nav lietas, veido atsevišķas tiesnešu grupas – izmeklēšanas tiesnešu, noslodzi. Aprēķini par Ekonomisko lietu tiesas izskatāmo lietu darbietilpību netiek iekļauti šajā grupā, jo to lietu struktūra un procedūras sistemātiski atšķiras no citu rajona (pilsētas) tiesu datu profila un to analīze tiek veikta atsevišķi.

Lai noteiktu lietas piederību kādai no rajona (pilsētas) tiesu lietu kategoriju grupām, pirmkārt, TIS lietas tiek grupētas pa tiesu instancēm pēc TIS norādītā Lietas pamatveida:

Lietas pamatveids pirmās instances tiesā

Administratīvās lietas Administratīvajā rajona tiesā
 Administratīvo pārkāpumu lietas
 Civillietas
 ELT piekritīgās lietas
 Izmeklēšanas tiesneša lēmumi
 Krimināllietas ar pierādījumu pārbaudi
 Krimināllietas bez pierādījumu pārbaudes
 Sodu izpildes lietas
 Zemesgrāmatu lietas
 Cits

Lietas pamatveids apelācijas instances tiesā

Administratīvās lietas Administratīvajā apgabaltiesā
 Administratīvo pārkāpumu lietas
 Civillietas
 Krimināllietas
 Sodu izpildes lietas
 Cits

3. tabula. Rajona (pilsētas) tiesu lietu kategoriju piederība grupētajam Lietu svēršanas modelim¹³.

Lietu pamatveids	Grupētās kategorijas nosaukums	Piederīgais TIS lietas paveids vai lietu kategorija
Administratīvo pārkāpumu lietas	Administratīvo pārkāpumu lietas	Lietas pamatveids: <ul style="list-style-type: none"> • APK lietas
Civillietas	Ģimenes tiesību lietas	Lietas kategorija (TIS): <ul style="list-style-type: none"> • Bērnu nolauptības lietas; • Par aizgādības tiesību noteikšanu, ierobežošanu un atcelšanu; • Par saskarsmes tiesību noteikšanu, ierobežošanu un atcelšanu; • Prasības par adopcijas atcelšanu; • Prasības par līdzekļu piedziņu bērnu uzturēšanai; • Prasības par bērnu izcelšanās noteikšanu; • Prasības par laulības atzīšanu par neesošu; • Prasības par vecāku aizgādības izbeigšanu un aprobežošanu; • Prasības par laulības šķiršanu
	Pieteikumi par pagaidu aizsardzību pret vardarbību	Lietas paveids: <ul style="list-style-type: none"> • Pagaidu aizsardzība pret vardarbību
	Saistību tiesību lietas	Lietas kategorija (TIS): <ul style="list-style-type: none"> • Prasības par zaudējumu un parāda piedziņu • Par goda un cieņas aizstāvēšanu; • Prasījumi personisku aizskārumu dēļ sakarā ar ceļu satiksmes noteikumu neievērošanu un transporta līdzekļu avārijām; • Prasījumi personisku aizskārumu dēļ sakarā ar citiem apstākļiem; • Prasījumi personisku aizskārumu dēļ, cietušajam veicot darba pienākumus; • Prasības par aresta noņemšanu mantai;
	Bezstrīdus lietas	Lietas kategorija (TIS): <ul style="list-style-type: none"> • Saistību bezstrīdus piespiedu izpildīšana; • Saistību izpildes brīdinājuma kārtībā lieta
	Sevišķā tiesāšanās kārtībā skatāmas lietas	Lietas kategorija (TIS): <ul style="list-style-type: none"> • Bāriņtiesas lēmuma apstiprināšana • Par faktu konstatēšanu, kuriem ir juridiska nozīme; • Par personas pagaidu vai mantas aizgādību • Par personas rīcībspējas ierobežošanu un ierobežojuma pārskatīšanu; • Pazudušas personas izsludināšana par mirušu; • Pārējās sevišķās tiesāšanas kārtības lietas; • Pieteikumi, kas saistīti ar tiesas nolēmumu izpildi; • Prasība par personas atzīšanu par mirušu; • Prasības par adopcijas apstiprināšanu; • Prasības par adopcijas atcelšanu.
	Tiesiskās aizsardzības procesa un maksātnespējas lietas	Lietas kategorija (TIS): <ul style="list-style-type: none"> • Fizisku personu maksātnespējas lietas; • Juridisku personu maksātnespējas lietas; • Sūdzības par kreditoru sapulces lēmumiem maksātnespējas lietās • Tiesiskās aizsardzības procesa lietas
	Vienkāršotās procedūras lietas	Svēršanas grupa: <ul style="list-style-type: none"> • Vienkāršotās procedūras lietas
	Pārējās civillietas	Lietas kategorija (TIS): <ul style="list-style-type: none"> • Ārvalsts tiesas nolēmuma atzīšana un izpildīšana LR teritorijā; • Citas mantojuma lietas; • Īpašuma tiesību atzīšana uz namīpašumu; • Īpašuma tiesību atzīšana uz zemi vai uz zemi un mājiņašumu;

¹³ Lietu svēršanas modelis ir sistematizēts tiesās biežāk skatāmo lietu darbietilpības novērtējums. Avots: Tiesu administrācijas 04.09.2025. ZIŅOJUMS Tieslietu padomei par lietu sarežģītības pakāpes noteikšanas modeli rajonu (pilsētas) tiesās un apgabaltiesās.

Lietu pamatveids	Grupētās kategorijas nosaukums	Piederīgais TIS lietas paveids vai lietu kategorija
		<ul style="list-style-type: none"> • Lietas, kas izriet no saistību tiesībām • Nekustamā īpašuma izsoles akta apstiprināšana un nekustamā īpašuma nostiprināšana uz piedzinēja vārda; • Nekustamā īpašuma labprātīga pārdošana izsolē tiesas ceļā; • Par mantojuma pieņemšanu un apstiprināšanu mantojuma tiesībās; • Par pēdējās gribas rīkojuma akta stāšanos likumīgā spēkā; • Pārējās prasības tiesvedības lietās; • Pieteikumi par pierādījumu nodrošinājumu; • Pieteikumi par pierādījumu nodrošināšanu pirms prasības celšanas tiesā; • Pieteikumi par prasības nodrošinājumu pirms prasības celšanas tiesā; • Pieteikumi par šķīrējtiesas lēmumu piespiedu izpildi; • Pieteikumi par šķīrējtiesas sprieduma apstrīdēšanu; • Pieteikumi, kas saistīti ar tiesas nolēmumu izpildi; • Prasības par atjaunošanu darbā; • Prasības par darba samaksas piedziņu un citiem darba strīdiem; • Prasības par izlikšanu ar citas dzīvojamās platības piešķiršanu; • Prasības par izlikšanu bez citas dzīvojamās platības piešķiršanas; • Prasības par izlikšanu par īres maksas nemaksāšanu; • prasības par konkurences tiesību pārkāpumiem; • Prasības, kas izriet no telpu īres līguma attiecībām; • Strīdi par autortiesībām un blakustiesībām • Strīdi par rūpnieciskā īpašuma tiesībām – dizainparaugiem; • Strīdi par rūpnieciskā īpašuma tiesībām – patentiem; • Strīdi par rūpnieciskā īpašuma tiesībām – preču zīmēm; • Sūdzības par zvērināta notāra darbību; • Sūdzības par zvērināta tiesu izpildītāju darbību.
Krimināllietas	Krimināllietas ar pierādījumu pārbaudi (pirmā instance)	Lietas paveids: <ul style="list-style-type: none"> • Krimināllietas (1 inst) • Process par noziedzīgi iegūtu mantu Kolonna "Ar/bez pierādījumiem": <ul style="list-style-type: none"> • Ar pierādījumu pārbaudi
	Krimināllietas bez pierādījumu pārbaudes, vienošanās procesa kārtībā izskatītās lietas, piespiedu līdzekļu piemērošana un citas lietas (pirmā instance)	Lietas paveids: <ul style="list-style-type: none"> • Krimināllietas (1 inst) • Vienošanās procesa kārtībā Kolonna "Ar/bez pierādījumiem": <ul style="list-style-type: none"> • Bez pierādījumu pārbaudes • n/z Lietas paveids: <ul style="list-style-type: none"> • Lieta par audzinoša rakstura piespiedu līdzekļu piemērošanu • Medicīniska rakstura piespiedu līdzekļi
	Krimināllietas (apelācijas instance)	Lietas paveids: <ul style="list-style-type: none"> • KL apelācijas kārtībā • Sūdzība par izmeklēšanas tiesneša lēmumu • Sūdzība par medicīniska rakstura piespiedu līdzekļa piemērošanu • Sūdzība procesā par noziedzīgi iegūtu mantu
Sodu izpildes lietas un Cits	Sodu izpildes lietas	Lietas paveids: <ul style="list-style-type: none"> • Soda izpildes lieta; • Prokurora priekšraksts par sodu • Ārvalstīs piespriedē soda izpildīšana Latvijā
Zemesgrāmatu lietas	Zemesgrāmatu lietas	Zemesgrāmatu lietas – lietu tiesības Zemesgrāmatu lietas – tiesību pārgrozījumi un dzēsumi, tiesību nostiprinājumi atzīmju veidā.
Cits (Svēršanas grupa: Izmeklēšanas tiesneša lēmumi rakstveida procesā un Izmeklēšanas tiesneša lēmumi mutvārdu procesā)	Izmeklēšanas tiesneša lēmumi	Lietas paveids: <ul style="list-style-type: none"> • Arests mantai; • Ārzemnieka aizturēšana • Izmeklēšanas darbība; • Izmeklēšanas tiesneša atļauja; • Personas izdošana ārvalstij;

Lietu pamatveids	Grupētās kategorijas nosaukums	Piederīgais TIS lietas paveids vai lietu kategorija
		<ul style="list-style-type: none"> • Procesuālais piespiedu līdzeklis • Procesuālā sankcija; • Speciālā izmeklēšanas darbība; • Sūdzība izmeklēšanas tiesnesim

Lietu vai lēmumu veidi, kas nav uzskaitīti tabulā, regresijas analīzē netiek iekļauti, jo šo lietu vai lēmumu veidu skaits¹⁴ nav pietiekams daudzfaktoru modeļa stabilai novērtēšanai. Šīs lietu kategorijas nav piemērotas apvienošanai ar citām lietu kategorijām.

3.2. Pirmā instance – Ekonomisko lietu tiesa

ELT piekritīgās lietas

Ekonomisko lietu tiesā lietu pamatveidu “Civillietas”, “Krimināllietas” un “Sodu izpildes lietas” lietas Statistiskajā modelī tiek apvienotas vienā kategorijā “ELT piekritīgās lietas”, jo gan civillietu, gan krimināllietu darbietilpības profili šajā instancē ir līdzīgi un lielākā daļa tiesnešu izskata abus lietu veidus.

Lietu kategoriju dalījums detalizētākās daļās nenodrošina statistiski identificējamus regresijas rezultātus turpmākajos Statistiskā modeļa soļos, jo atsevišķu grupu novērojumu apjoms nav pietiekams daudzfaktoru modeļa stabilai novērtēšanai. Vienas kategorijas izmantošanas pieeja nodrošina gan precīzu darbietilpības novērtējumu, gan metodiski uzticamu pamatu tiesnešu noslodzes analīzei Ekonomisko lietu tiesā.

3.3. Pirmā instance – Administratīvā rajona tiesa

Administratīvās lietas Administratīvajā rajona tiesā

Administratīvās rajona tiesas lietas pamatveids “Administratīvās lietas”, lietas paveidi “Administratīvā lieta” un “Pieteikums (administratīvajā tiesā)” Statistiskajā modelī tiek apvienoti vienā kategorijā “Administratīvās lietas Administratīvajā rajona tiesā”. Administratīvo lietu kopējais skaits nav tik liels, lai būtu piemērots dalīšanai daļās. Arī dažādu TIS lietu kategoriju darbietilpība būtiski neatšķiras, un tiesas darba praksē nav izteiktas tiesnešu specializācijas, kas pamatotu lietu iedalījumu detalizētākās kategorijās.

Viena apvienota administratīvo lietu kategoriju grupa nodrošina kvalitatīvu pamatu administratīvo tiesu noslodzes un darbietilpības novērtēšanai arī gadījumos, kad detalizētāks sadalījums nav pieejams vai datu struktūra to neatbalsta. Tādēļ regresijas analīzē iegūtie dati par lietu kopējo darbietilpību turpmāk tiek izmantoti, nedalot smalkākās lietu kategorijās.

3.4. Vispārējās jurisdikcijas apgabaltiesas

Vispārējās jurisdikcijas apgabaltiesu lietu kategorijas

Administratīvo pārkāpumu lietas	Krimināllietas
Civillietas	Sodu izpildes lietas

¹⁴ Piemēram, 2025. gadā bija tikai 80 lietas par audzinoša rakstura piespiedu līdzekļu piemērošanu un 110 lietas par medicīniska rakstura piespiedu līdzekļa piemērošanu.

Vispārējās jurisdikcijas apgabaltiesu līmenī lietu kategoriju sadalījums Statistiskajā modelī tiek veidots grupās, kas atbilst lietu dalījumam pamatveidos, jo apelācijas instancē atsevišķās TIS lietu kategorijās novērojumu apjoms ir ierobežots un sarežģītības profili pamatveidu ietvaros ir līdzīgi. Statistiskie novērtējumi liecina, ka vispārējās jurisdikcijas apgabaltiesās lietu sarežģītības pakāpe lietu pamatveida ietvaros ir ļoti līdzīga, tādēļ Lietu svēršanas modeļa grupas tika reducētas līdz lietu pamatveidiem – administratīvo pārkāpumu lietas, civillietas, krimināllietas un sodu izpildes lietas, veidojot grupēto Lietu svēršanas modeli vispārējās jurisdikcijas apgabaltiesām.

3.5. Administratīvā apgabaltiesa

Administratīvās lietas Administratīvajā apgabaltiesā

Administratīvajā apgabaltiesā administratīvās lietas Statistiskajā modelī tiek apvienotas vienā kategorijā. Dažādu administratīvo lietu veidu darbietilpība būtiski neatšķiras, tiesneši praktiski nespecializējas noteiktu lietu kategoriju izskatīšanā, tādēļ nav pamatojuma administratīvās lietas nošķirt pa kategorijām.

Papildus tam Administratīvajā apgabaltiesā datu apjoms pa atsevišķu lietu veidiem ir ierobežots, tādēļ sadalīšana vairākās sīkākās kategorijās nav statistiski lietderīga. Viena apvienota administratīvo lietu grupa nodrošina kvalitatīvu pamatu Administratīvās apgabaltiesas noslodzes un darbietilpības novērtēšanai arī gadījumos, kad detalizētāks sadalījums nav pieejams vai datu struktūra to neatbalsta. Tādēļ regresijas analīzē iegūtie dati par lietu kopējo darbietilpību (t.i., summējot nereferējošo un referējošā tiesneša darbietilpību) turpmāk tiek izmantoti, nedalot smalkākās lietu kategorijās.

4. Lietu kategoriju svāri

Statistikajā modelī tiek izmantotas divas atšķirīgas pieejas lietu kategoriju darbietilpības jeb lietu kategoriju svāru noteikšanai, ievērojot lietu kategoriju struktūru un datu pietiekamību katrā instancē. Rajonu (pilsētas) tiesās, Ekonomisko lietu tiesā un administratīvajās tiesās, kur lietu skaita apjoms un lietu kategorizācija nodrošina pietiekamu novērojumu skaitu, lietu svāri tiek noteikti, izmantojot **regresijas analīzi**. Savukārt vispārējās jurisdikcijas apgabaltiesās TIS 2024. gada dati nepietiekama datu apjoma vai lietu kategoriju struktūras dēļ nebija atbilstoši, lai statistiskā modeļa aprēķinātos koeficientus varētu uzskatīt par statistiski nozīmīgiem. Tādēļ lietu kategoriju svāru noteikšanai tika izmantota **empīriskā analīze**.

4. tabula. Regresijas un empīriskās analīzes ceļā iegūto rezultātu struktūra par TIS 2024. gada datiem.

		Izmantotās statistiskās metodes	
Tiesas	Administratīvo lietu tiesa	Ar regresijas analīzi iegūti lietu svāri	
	Ekonomisko lietu tiesa	Ar regresijas analīzi iegūti lietu svāri	
	Rajona (pilsētas) tiesas	Ar regresijas analīzi iegūti lietu svāri	
	Apgabaltiesas		Ar empīriskā analīzi iegūti lietu svāri
	Administratīvā apgabaltiesa	Ar regresijas analīzi iegūti lietu svāri	

4.1. Regresijas analīze

Regresijas analīze ir statistiska metode, ar kuru pēta attiecības starp atkarīgo mainīgo un vienu vai vairākiem neatkarīgajiem mainīgajiem. Tā tiek izmantota diviem galvenajiem mērķiem:

- lai prognozētu atkarīgā mainīgā vērtības,
- lai noteiktu, vai pastāv un, ja pastāv, tad, cik stipra ir cēloņsakarība starp neatkarīgajiem un atkarīgo mainīgo, iegūstot lineāro saistību starp mainīgajiem raksturojošu koeficientu.

Datu sagatavošana regresijas vai empīriskās analīzes veikšanai:

- pirmkārt, informācija par lietām, kas izskatītas tiesā kārtējā gada ietvaros, tiek grupēta pa lietu kategorijām un pa tiesnešiem.
- otrkārt, tiek veidots katra tiesneša pabeigto lietu skaita kopsavilkums, summējot izskatīto lietu skaitu katrā lietu kategorijā.

Šāda datu struktūra nodrošina korektu datu ievadi regresijas vai empīriskās analīzes aprēķinos.

4.1.1. Regresijas analīzes mainīgo vērtības

Neatkarīgie mainīgie

Kā neatkarīgie mainīgie ir izvēlēti katra tiesneša gadā pabeigto lietu kopskaits katrā no grupētajām lietu kategorijām. Datus iegūst no TIS saskaņā ar sadaļā “1. Datu atlase un informācijas iegūšana” sniegto aprakstu. Datus apstrādā un klasificē sadaļā “3. Lietu kategoriju grupēšana” aprakstītajā veidā.

Atkarīgais mainīgais

Kā atkarīgais mainīgais regresijas analīzē tiek izmantotas Tiesu administrācijas sniegtās ziņas par tiesnešu darba laika uzskaitē reģistrētajām nostrādātajām stundām gadā (skatīt formulā, mainīgais H). Atkarīgajam mainīgajam tiek piemērots koeficients, ko iegūst, aprēķinot to tiesneša kopējā darba laika īpatsvaru, kas tiek veltīts lietu (materiālu) izskatīšanai un administratīvajiem pienākumiem lietā (skatīt sadaļu 2.1. “Katra tiesneša nostrādāto normālā darba laika stundu skaits gadā” un 1. pielikumu.).

4.1.2. Regresijas koeficienta iegūšana

Statistikas modeļa izstrādē tiek izmantota lineārā regresija, kurā tiek atrasta lineāra saistība (viena neatkarīgā mainīgā gadījumā – taisne), kas visprecīzāk atbilst datiem pēc mazāko kvadrātu kritērija. Kā neatkarīgie mainīgie ir izvēlēti katra tiesneša gadā pabeigto lietu kopskaits katrā no grupētajām lietu kategorijām. Kā atkarīgais mainīgais ir izvēlēts tiesneša gadā nostrādāto stundu skaits.

Statistikajam modelim tiek izvēlēta vienfaktora vai daudzfaktoru lineārās regresijas metode un regresijas analīzes procesā tiek iegūti lietu kategoriju svaru koeficienti, kas vislabāk raksturo lineāro saistību starp mainīgajiem – katra tiesneša gadā pabeigto lietu kopskaitu katrā no grupētajām lietu kategorijām un tiesneša gadā nostrādāto stundu skaitu. **Faktiski lietu kategoriju svaru koeficienti ir katrā lietu kategorijā nepieciešamais stundu skaits, ko tiesnesis patērē lietas izskatīšanai, jeb** konkrētas lietas kategorijas darbietilpība.

Reizinot katras grupētās lietu kategorijas svaru koeficientus ar attiecīgajā gadā faktiski pabeigto lietu skaitu šajā kategorijā, summā tiek iegūts kopējais stundu skaits gadā, ko katrs tiesnesis veltījis lietu izskatīšanai.

Lai pārbaudītu lietu kategorijas svaru koeficientu ietekmi uz aplēsto tiesnešu nostrādāto stundu skaitu gadā, katra tiesneša kopējais tiesvedībai veltīto stundu skaits gadā tiek salīdzināts ar paredzēto laiku lietu izskatīšanai. 2024. gadā tas bija 1633 stundas (skat. 1. tabula). Ja lielākajai daļai tiesnešu ar lietu kategoriju svaru koeficientiem aplēstais tiesnešu nostrādātais stundu skaits gadā vismaz par 30% pārsniedz 1633 stundas, tad ieteicams pārbaudīt aprēķinu pareizību.

Lietu kategoriju svaru koeficienti turpmāk tiek apzīmēti kā “Darbietilpība stundās (regresijas analīze, normālais darba laiks)”. Tiek izmantota šāda formula:

Darbietilpība stundās (regresijas analīze, normālais darba laiks)

$$H * \alpha = \sum_{n=1}^k [\text{lietu skaits gadā grupētajā lietu kategorijā}] * [\text{lietu kategorijas svars}]$$

- H: uzskaitītās tiesneša nostrādātās stundas gadā kopā;
- α : tiesvedībai veltītā darba laika īpatsvara koeficients;
- k: lietu kategoriju skaits.

Alternatīvs regresijas analīzes variants ir pielietot Tiesu administrācijas uzskaitē reģistrētās nostrādātās stundas reizinājumu ar koeficientu 1.15 (skatīt sadaļu "2.2. Tiesnešu aptauja par pašvērtējuma darba laiku"), lai lietu kategoriju svaru koeficienti precīzāk atspoguļo reālo laika ieguldījumu lietu izskatīšanā. Šādi iegūtie lietu kategoriju svaru koeficienti turpmāk tiek apzīmēti kā "Darbietilpība stundās (regresijas analīze, pašvērtējuma darba laiks)". Alternatīvajā variantā izmantota šāda formula:

Darbietilpība stundās (regresijas analīze, pašvērtējuma darba laiks)

$$H * c * \alpha = \sum_{n=1}^k [\text{lietu skaits gadā grupētajā lietu kategorijā}] * [\text{lietu kategorijas svars}]$$

- H: tiesneša reģistrētās nostrādātās stundas gadā;
- c: korigējošais koeficients atbilstoši pašvērtējuma darba laikam;
- α : tiesvedībai veltītā darba laika īpatsvara koeficients.
- k: lietu kategoriju skaits.

Statistikajā modelī regresijas vienādojums tiek definēts ar brīvo locekli 0 (intercept = 0).

Tas nozīmē, ka modelī tiek pieņemts: ja tiesnesim attiecīgajā periodā nav nevienas izskatītās lietas, arī lietu izskatīšanai veltītais darba stundu apjoms ir 0. Šāds pieņēmums nodrošina, ka lineārā funkcija sākas koordinātu sākumpunktā un atspoguļo loģisko sakarību starp lietu skaitu un ar tiesneša veltīto darba laiku lietu skatīšanai.

4.1.3. Regresijas analīzes rezultātu interpretācija

Regresijas modeļa kvalitāti kopsavilkumā raksturo četri galvenie rādītāji:

- **Korelācijas koeficients R** raksturo saistības ciešumu starp izvēlētajiem skaidrojošajiem mainīgajiem un atkarīgo mainīgo.
- **Determinācijas koeficients R²** parāda, cik lielā mērā modelis spēj izskaidrot atkarīgā mainīgā izmaiņas. Jo lielāka ir **R²** vērtība, jo labāk modelis atbilst datiem un jo vairāk atkarīgā mainīgā izmaiņu tiek izskaidrots ar iekļautajiem faktoriem.
- Ja modelī tiek izmantoti vairāki skaidrojošie mainīgie, tad modeļu salīdzināšanai papildus izmanto **pielāgoto R² (Adjusted R²)**, kas ņem vērā arī modeļa sarežģītību un iekļauto mainīgo skaitu. Šāds rādītājs palīdz izvērtēt, vai papildu mainīgo pievienošana modelim sniedz faktisku uzlabojumu, vai tikai formāli palielina modeļa rādītājus.
- Savukārt regresijas **standarta kļūda** demonstrē regresijas analīzes precizitāti – cik daudz prognozētā atkarīgā mainīgā vērtība atšķiras no izmērītās vērtības. Mazāka standarta kļūda norāda uz augstāku prognožu precizitāti.

Regresijas analīzei izmantoti dati par tiesnešu nostrādāto darba laiku 2024. gadā, kā arī par pabeigto lietu skaitu lietu kategorijās atbilstoši grupētajām lietu svēršanas modeļa kategorijām. Tādējādi regresijas analīze ļāva noteikt katrai lietu kategorijai faktiski nepieciešamo darbietilpību, izmantojot matemātiski pamatotas metodes.

Statistikajam modelim ieteicams veikt ikgadēju lietu svaru pārrēķinu, veicot atkārtotu regresijas novērtējumu.

Salīdzinot 2024. gada lietu kategoriju darbietilpības svarus ar 2025. gada tiesvedības datiem, secināts, ka vairākās lietu kategorijās darbietilpība ir būtiski mainījusies, pieaugot lietu skaitam. Rezultāti norāda, ka lietu svāri nav statistiski un var mainīties ikgadēji, atkarībā no lietu izskatīšanas apstākļiem, piemēram, lietu skaita un normatīvā regulējuma izmaiņām.

4.2. Empīriskā analīzes metode

Statistikajā modelī empīriskā lietu svaru analīzes metode var tikt piemērota vairākos gadījumos:

- 1) kad regresijas rezultāti nav izmantojami statistiskās neprecizitātes dēļ. Tas attiecas uz situācijām, kad aprēķinātie koeficienti ir neproporcionāli lieli vai mazi, nav statistiski nozīmīgi, kā arī gadījumos, kad koeficienti iegūst negatīvas vērtības. Negatīvs darba stundu apjoms nav interpretējams, jo lietas izskatīšanai nepieciešamais darba laiks nevar būt mazāks par nulli;
- 2) grupējot TIS lietu kategorijas, lai identificētu statistiskajā modelī optimāli nepieciešamo lietu kategoriju skaitu.

Statistikajā modelī Empīriskā analīze tiek veikta, izmantojot TIS sistēmā reģistrēto pabeigto lietu skaitu un tiesnešu faktiski nostrādātās darba stundas, lai noteiktu reāli patērēto darba apjomu dažādās lietu kategorijās. Balstoties uz empīriskajiem novērojumiem un formulēto hipotēzi, tiek noteikti pielāgoti empīriskās analīzes svāri.

Ja aprēķinātā tiesnešu kopējā darba stundu mediāna gadā pārsniedz lietu izskatīšanai paredzēto normālo darba laiku, lietu kategoriju svāri tiek manuāli samazināti. Samazinājums tiek veikts tā, lai vidējais tiesneša gadā nostrādāto stundu skaits lietu izskatīšanai nepārsniegtu 1436 stundas, kas atbilst normālajam darba laikam gadā. Šāda pieeja nodrošina, ka darbietilpības rādītāji atbilst faktiskajai darba intensitātei, īpaši gadījumos, kad statistiskais novērtējums nenodrošina pietiekami spēcīgu sakarību starp mainīgajiem.

Biznesa inteliģences rīkā Power BI tika izveidots statistiskais modelis, kurā bija iespējams veikt dažādu lietu kategoriju darbietilpības testēšanu. Modeļa ietvaros tika veikti vairāki lietu svaru piemērošanas eksperimenti, salīdzinot izvēlēto lietu svāra ietekmi uz prognozēto tiesnešu kopējo darba stundu apjomu gadā. Rezultātā tika noteikta optimālā lietu kategoriju svaru kombinācija, kas nodrošināja visprecīzāko atbilstību faktiskajam darba slodzes līmenim.

4.3. Rezultātu analīze un testēšana

Lietu kategoriju darbietilpības koeficientu noteikšanā tika salīdzināti regresijas analīzē iegūtie svāri ar Lietu svēršanas modelī izmantotajiem svāriem un empīriskās analīzes metodes rezultātā iegūtajiem svāriem, savukārt tajās kategorijās, kur datu nepietiekamības dēļ regresijas analīze nespēja nodrošināt uzticamus rezultātus, koeficienti tika noteikti, izmantojot empīrisko analīzi. Balstoties uz ekspertu spriedumu un tiesvedības prakses analīzi, par pamatotiem tika atzīti tie svāri, kas visprecīzāk raksturoja lietu faktisko darbietilpību. Rezultātu analīze un testēšana sastāvēja no šādiem sešiem posmiem:

1. Rezultātu analīzē, pirmkārt, tika veikta šādu **regresijas vērtību analīze**: Korelācijas koeficients R , Determinācijas koeficients R^2 , Pielāgotais R^2 , Standarta kļūda, Novērojumu skaits, Vidējā kvadratiskā kļūda (RMSE).
2. Otrkārt, tika veikta **rezultātu vizuālā analīze**, izveidojot grafikus ar prognozēto un reģistrēto stundu sadalījumu.
3. Treškārt, tika veikta **atlikumu vizuālā analīze**, veidojot izkliedes atlikumu diagrammas, Q-Q diagrammu un atlikumu histogrammu.

4. Ceturtkārt, tika veikti četri testi (Šapiro-Vilka tests, Kolmogorova-Smirnova tests, Andersona-Dārlinga tests, D'Agostīno-Pīrsona tests), lai **pārbaudītu atlikumu normālo sadalījumu**.
5. Piektkārt, izmantojot Tukija testu, tika **identificētas ekstrēmas vērtības** un piedāvāti noteikti iespējamie rīcības virzieni to apstrādei.
6. Sestkārt, tika **apskatīti iegūtie koeficienti** katrā lietu kategorijā un pēc eksperta vērtējuma tiek izvēlēti pamatotākie koeficienti.

4.3.1. Regresijas analīzes rezultātu vispārējās jurisdikcijas rajona (pilsētas) tiesas lietu kategorijām noteikšana

Pirmās instances vispārējās jurisdikcijas tiesām regresijas analīze nodrošina divus lietu svaru jeb darbietilpības kopumus – svarus, kas aprēķināti, izmantojot pašvērtējuma darba laiku, un svarus, kas aprēķināti, izmantojot normālo darba laiku. Svāri, kas ir aprēķināti, izmantojot pašvērtējuma darba laiku, labāk atspoguļo tiesnešu faktiski paveikto darbu gada laikā un ir ieteicamā svaru kopa turpmākajiem Statistiskā modeļa aprēķiniem.

Regresijas analīzes testēšanas rezultāti liecina par labu modeļa atbilstību analizētajiem datiem.

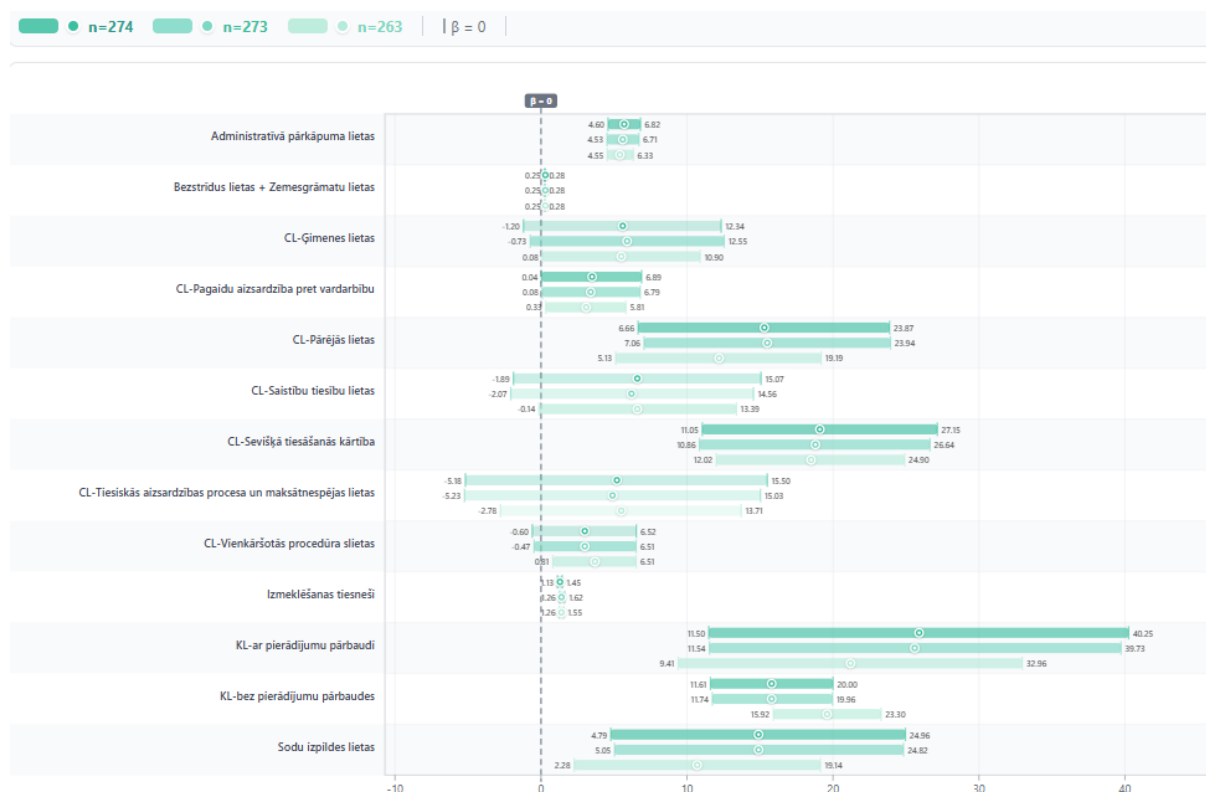
Regresijas analīze tiek veikta analizējamā gada datiem, lai novērtētu saistību starp rajona (pilsētas) tiesu lietu izskatīšanas prognozētajām un reģistrētajām darba stundām. Ja modelis uzrāda pietiekami augstu korelācijas koeficientu R , determinācijas koeficientu R^2 un pielāgoto R^2 , tad tas apstiprina, ka modelis labi izskaidro saistību starp neatkarīgajiem mainīgajiem (piemēram, lietu skaitu kategorijās) un atkarīgo mainīgo (tiesnešu darba stundām), un to dara konsekventi dažādos gados, precīzi prognozējot tiesnešu darba stundu sadalījumu, balstoties uz pabeigto lietu apjomu un struktūru.

legūto koeficientu apskate un novērtējums

Ievērojot to, ka katram koeficientam eksistē savs ticamības intervāls, ir jāveic iegūto koeficientu apskate un novērtējums. Koeficientu ticamības intervāli ir vērtīgs instruments, lai noteiktu, vai iegūtais koeficients ir pietiekami pārliecinošs, lai to varētu izmantot noslodzes aprēķinos. Izvērtējot iegūto rezultātu, jāņem vērā gan intervāla platumu un nozīmi attiecībā uz koeficienta precizitāti. Grafiski salīdzināti dažādos regresijas modeļos iegūtie lietu kategoriju koeficienti, ļauj novērtēt to stabilitāti un atšķirības starp datu izlases variantiem. Vizualizācija parāda (skat. piemēru attēlā), kā koeficientu vērtības mainās dažādās lietu kategorijās, sniedzot pamatu izvērtēt, kuri koeficienti ir metodoloģiski uzticamāki turpmākajai izmantošanai modelī.

2

2. attēls. Rajona (pilsētas) tiesu 2024. gada regresijas analīzes koeficientu ticamības intervāli.



Tiek rekomendēts izvēlēties koeficientus, kur vairumā gadījumu $p < 0,05$. Kā arī izvērtējuma nobeigumā ir nepieciešams veikt eksperta vērtējumu, kurus koeficientus izmantot.

4.3.2. Regresijas analīzes rezultātu Ekonomisko lietu tiesas lietu kategorijām noteikšana

Ekonomisko lietu tiesā regresijas analīze rāda, ka lietu darbietilpību vislabāk raksturo viens apvienots lietu svars vienā lietu kategorijā, jo tiesneši praksē izskata gan civillietas, gan krimināllietas un šo lietu darba intensitāte ir līdzīga. Svāri, kas aprēķināti, balstoties uz tiesnešu pašvērtējuma darba laiku, precīzāk atspoguļo faktiski patērēto darba apjomu. Tādēļ Ekonomisko lietu tiesai turpmākajos Statistiskā modeļa aprēķinos izmantojami vienoti lietu svāri, kas noteikti, izmantojot pašvērtējuma darba laiku.

4.3.3. Regresijas analīzes rezultāti Administratīvās rajona tiesas lietu kategorijām

Administratīvajā rajona tiesām tiek izmantots viens apvienots svārs visām administratīvajām lietām, un svāri, kas iegūti, izmantojot tiesnešu pašvērtējuma darba laiku, tiek uzskatīti par precīzāku un ieteicamu vērtējumu turpmākajos aprēķinos.

Regresijas analīzes testēšanas rezultāti apliecina labu modeļa atbilstību datiem. Papildus tika izveidots pielāgots modelis, no kura izslēgtas divas ekstrēmās vērtības, tādējādi uzlabojot koeficientu stabilitāti un kopējo modeļa precizitāti.

4.3.4. Empīriskās analīzes rezultāti vispārējās jurisdikcijas apgabaltiesu lietu kategorijām

Apgabaltiesu lietu darbietilpības novērtējumam izmantota empīriskā metode. Apgabaltiesās lietu darbietilpības svāri ietver gan referējošā, gan divu nereferējošo tiesnešu darbu. Ņemot vērā, ka pašvērtējuma darba laikā noteiktie darbietilpības svāri vislabāk atspoguļo faktisko tiesās novērojamo darba ieguldījumu, tie ieteicami turpmākajiem Statistiskā modeļa aprēķiniem un tiek izmantoti arī tālākajā analīzē.

4.3.5. Regresijas analīzes rezultāti apelācijas instances Administratīvās apgabaltiesas lietu kategorijām

Administratīvajā apgabaltiesā lietu kategoriju darbietilpības novērtējums ietver gan referējošā, gan nereferējošo tiesneša darbu. Statistiskā analīze neuzrāda būtiskas atšķirības starp referējošo un nereferējošo tiesnešu noslodzi. Statistiskā modeļa aprēķinos tiek izmantoti pašvērtējuma darba laikā balstītie lietu kategoriju svāri, jo statistiskā modeļa aprobācijas diskusijās tie atzīti par tādiem, kas visprecīzāk atspoguļo faktisko tiesās novēroto darba intensitāti.

5. Tiesnešu noslodze pēc specializācijas

Tiesnešu specializācija noteiktu lietu kategoriju izskatīšanā ir praktiska darba organizācijas pieeja, kas ļauj tiesām sadalīt izskatāmās lietas pa tiesību nozarēm un plānot tiesnešu un tiesu kapacitāti. Statistiskais modelis ir pielietojams, lai noteiktu tiesnešu noslodzes sadalījumu, izskatot dažādu lietu pamatveidu lietas, balstoties uz lietu apjomu, ko tiesnesis faktiski izskata.

Regresijas analīzē noteiktie lietu kategoriju darbietilpības koeficienti kalpo kā vienots, salīdzināms rādītājs, kas ļauj objektīvi novērtēt tiesneša patieso darba apjomu, kā arī ir pielietojams darbietilpības sadalījuma novērtējumā pa lietu kategorijām un lietu pamatveidiem. Reizinot darbietilpības koeficientu katrai lietu kategorijai ar tiesneša gada laikā pabeigto lietu skaitu kategorijā, tiek iegūts stundu apjoms, ko tiesnesis faktiski veltījis lietu izskatīšanai kopā.

Tiesneša noslodze

$$H = \sum_{i=1}^k N_i * W_i$$

- **H:** tiesneša kopējais darba stundu apjoms;
- **k:** lietu kategoriju skaits;
- **N_i:** tiesneša gada laikā pabeigto lietu skaits lietu kategorijā *i*;
- **W_i:** darbietilpības koeficients (stundas uz vienu lietu) lietu kategorijai *i*.

Tiesnešu noslodzi pēc specializācijas Statistiskajā modelī vērtē, pieņemot, ka tiesneša specializācija tiek noteikta pēc tā lietu pamatveida, kuram piederīgo lietu izskatīšanai tiesnesis gada laikā velta vislielāko darba stundu apjomu. Šāda pieeja atspoguļo faktisko situāciju tiesās, kur tiesneši bieži skata arī lietas, kas neatbilst TIS definētajai specializācijai. Noslodzes aprēķins pēc dominējošā lietu pamatveida un faktiski izskatīto lietu struktūras nodrošina vienotu un salīdzināmu pamatu specializāciju analīzei.

Statistiskajā modelī tiesneša specializācija tiek noteikta, aprēķināto darba stundu apjomu apkopojot pa lietu pamatveidiem vai pa lēmumu veidiem. Lietu kategoriju līmenī aprēķinātās stundas tiek summētas pa atbilstošajiem lietu pamatveidiem. Pamatveids, kurā tiesnesis gada laikā ir uzkrājis lielāko darba stundu apjomu, tiek noteikts kā tiesneša specializācija.

Rajona tiesās lietas tiek iedalītas 13 grupētās lietu kategorijās un katrai lietu kategorijai tiek aprēķināts savs darbietilpības koeficients. Pēc specializācijas tiesnešus var iedalīt piecās grupās, balstoties uz lietu pamatveidiem un lēmumu veidiem:

Rajona (pilsētas) tiesas tiesnesis ar specializāciju:

Administratīvo pārkāpumu lietās

Civillietās

Krimināllietās un sodu izpildes lietās

Zemesgrāmatu un bezstrīdus lietās

Izmeklēšanas tiesnesis

Līdzīgi, Tiesnešu noslodze **apgabaltiesās** tiek iedalīta pēc civillietu un krimināllietu specializācijām. Apgabaltiesās tiesnešu specializācija ir stingrāk noteikta, jo katram tiesnesim ir tikai viena specializācija – civillietās vai krimināllietās.

Apgabaltiesu tiesnesis ar specializāciju:

Civillietās

Krimināllietās

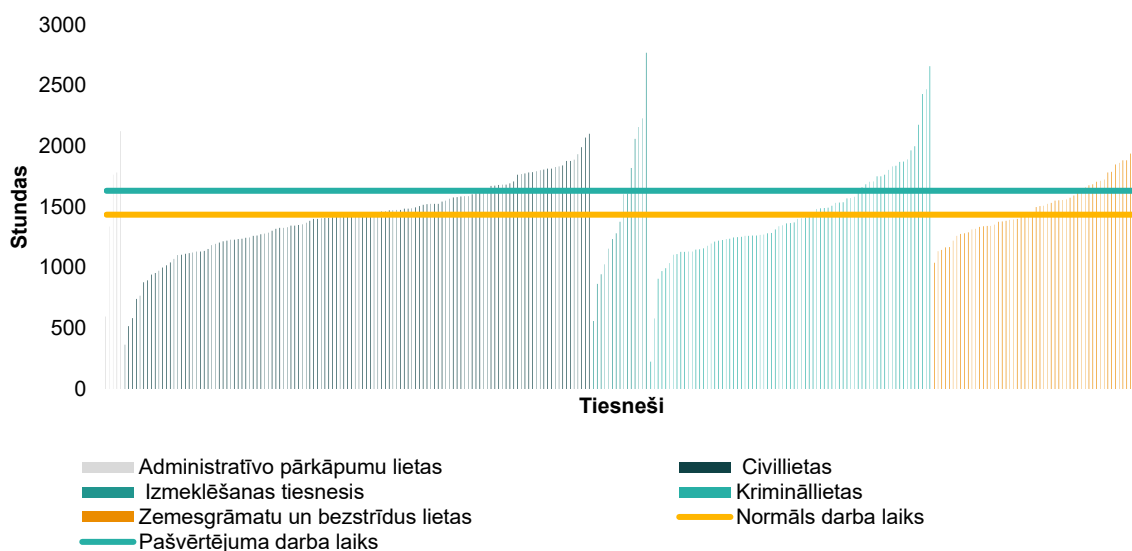
5.1. Grafiskā un vizuālā analīze

Vizuālā un statistiskā analīze tiek izmantota, lai interpretētu aprēķināto darba stundu rezultātus un salīdzinātu tiesnešu noslodzes sadalījumu dažādos lietu pamatveidos. Grafiskās vizualizācijas, piemēram, izkliedes, līkņu vai stabiņu diagrammas, ļauj vienā attēlojumā salīdzināt tiesnešu darba stundu intensitāti dažādos lietu pamatveidos un identificēt tās jomas, kurās veidojas sistemātiski augstāka noslodze.

Šīm vizualizācijām tiek pievienotas arī **normālā darba laika** (1436 stundas gadā) un **pašvērtējuma darba laika** (1633 stundas gadā) (skat. 2.2. sadaļu “Tiesnešu aptauja par pašvērtējuma darba laiku”) atsauces līknes, kas kalpo kā salīdzināšanas bāzes punkts un ļauj vizuāli noteikt, cik lielā mērā tiesnešu individuālais darba apjoms pārsniedz vai nesasniedz metodoloģiski pieņemto normālo slodzes līmeni.

Tiesnešu noslodze pēc tiesnešu specializācijām rajona (pilsētas) tiesās 2024. gadā izskatītajām lietām

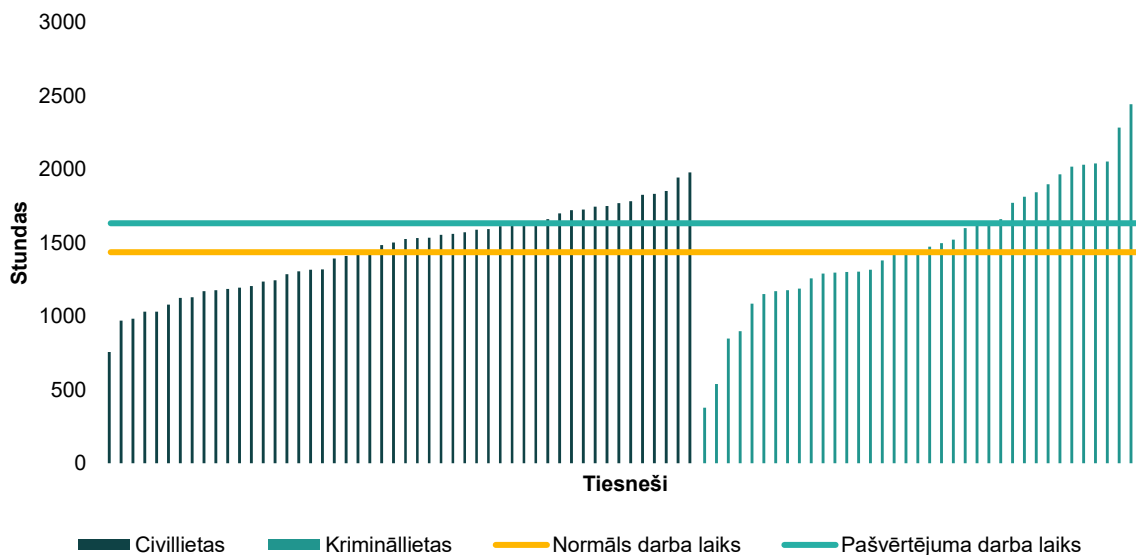
3. attēls. Dažādu specializāciju rajona (pilsētas) tiesu tiesnešu patērētais laiks (stundas) 2024. gadā pabeigtajām lietām atbilstoši regresijas analīzes lietu svāriem vispārējās jurisdikcijas tiesās.



Avots: TIS 2024. gada dati, PwC aprēķini.

Tiesnešu noslodze pēc tiesnešu specializācijām apgabaltiesās 2024. gadā izskatītajām lietām

4. attēls. Dažādu specializāciju apgabaltiesu tiesnešu patērētais laiks (stundas) 2024. gadā pabeigtajām lietām.

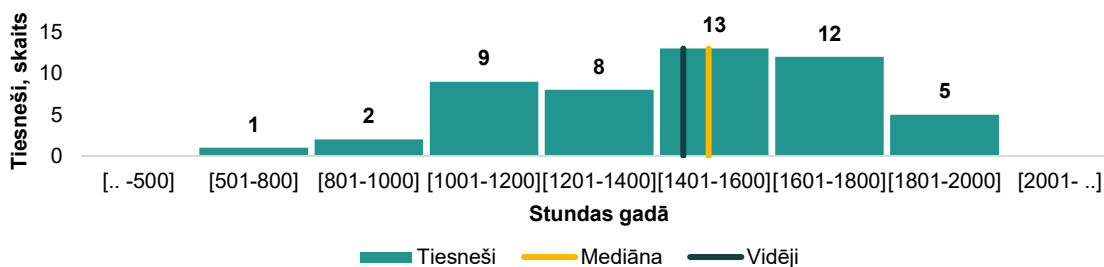


Datu avots: TIS 2024. gada dati, PwC aprēķini.

Vienas specializācijas ietvaros tiesnešu noslodzes sadalījumu var attēlot histogrammā, kas parāda tiesnešu skaitu dažādos darba stundu intervālos un ļauj vizuāli novērtēt tipisko noslodzes līmeni un tā izkliedi, papildinot grafiku ar mediānas un vidējās noslodzes atzīmēm.

Apgabaltiesas tiesnešu ar specializāciju civillietās noslodze 2024. gadā izskatītajām lietām

5. attēls. Tiesnešu noslodze lietu izskatīšanā 2024. gadā (apgabaltiesas, specializācija civillietas).



Datu avots: TIS 2024. gada dati, PwC aprēķini.

5.2. Statistisko rādītāju apkopošana

Statistisko rādītāju apkopošana tabulas formā ir pielietojama, lai analītiski raksturotu aprēķināto darba stundu sadalījumu starp tiesnešu specializācijām un nodrošinātu salīdzināmu ieskatu par noslodzes līmeņa atšķirībām. Mediāna un standartnovirze raksturo darba stundu sadalījuma centrālo tendenci un izkliedi katrā pamatveidā, savukārt vidējais pārsniegums virs normālā un pašvērtējuma darba laika norāda, cik lielā apmērā konkrētā specializācija pārsniedz vidējo lietu izskatīšanai pieejamo darba laiku.

Mediāna ir datu kopas viduspunkta vērtība, kas raksturo centrālo noslodzes līmeni specializācijā un nodrošina stabilu tipiskā darba stundu skaita novērtējumu, jo to būtiski

neietekmē galējās vērtības. **Vidējais pārsniegums virs normālā vai pašvērtējuma darba laika norāda**, par cik stundām tiesneši vidēji strādā vairāk nekā metodoloģiski noteiktais etalons, tādējādi ļaujot novērtēt, cik izteikta ir noslodzes pārsniegšana konkrētajā lietu pamatveidā. Savukārt **standartnovirze** raksturo darba stundu sadalījuma izkliedi specializācijā un sniedz informāciju par to, cik viendabīga vai atšķirīga ir tiesnešu noslodze vienas specializācijas ietvaros.

Tiesnešu noslodze pēc tiesnešu specializācijām rajona (pilsētas) tiesās 2024. gadā izskatītajām lietām

5. tabula. Rajona (pilsētas) tiesu tiesnešu noslodzes statistikas salīdzinājums dalījumā pa specializācijām.

Tiesnešu specializācija	Noslodzes mediāna (stundas)	Noslodzes standartnovirze (stundas)	Vidējais pārsniegums virs pašvērtējuma darba laika (stundas)	Vidējais pārsniegums virs normālā darba laika (stundas)
Administratīvo pārkāpumu lietas	1766	526	258	455
Civillietas	1430	308	169	600
Izmeklēšanas tiesnesis	1379	582	576	600
Krimināllietas	1367	384	307	347
Zemesgrāmatu un bezstrīdus lietas	1500	231	177	240

Datu avots: PwC aprēķini.

Tiesnešu noslodze pēc tiesnešu specializācijām apgabaltiesās 2024. gadā izskatītajām lietām

6. tabula. Apgabaltiesu tiesnešu noslodzes statistikas salīdzinājums dalījumā pa specializācijām.

Tiesnešu specializācija	Noslodzes mediāna (stundas)	Noslodzes standartnovirze (stundas)	Vidējais pārsniegums virs pašvērtējuma darba laika (stundas)	Vidējais pārsniegums virs normālā darba laika (stundas)
Civillietas	1514	283	149	240
Krimināllietas	1458	468	368	422

Datu avots: PwC aprēķini.

6. Tiesu iestādes noslodze

Statistikajā modelī tiesu iestāžu noslodzes analīze balstās uz kopējās darbietilpības stundās aprēķinu visām gada laikā pabeigtajām lietām pa lietu kategorijām. Šāda pieeja dod iespēju veikt tiesu noslodzes salīdzinošu vērtēšanu, ievērojot lietu kategoriju specifiku.

Lietu noslodzes sadalījums tiesu iestādēs tiek aprēķināts, balstoties uz regresijas analīzē noteikto lietu kategoriju darbietilpību un tiesā pabeigto lietu skaitu, rēķinot katras grupētās kategorijas darbietilpību stundās un apkopojot šīs darbietilpības atbilstoši tiesu iestādē pabeigto lietu skaitam.

Tiesu noslodzes savstarpējai salīdzināšanai tiek izmantots kopējais lietu izskatīšanai nepieciešamo darba stundu skaits tiesas līmenī, kas aprēķināms kā visu tiesā pabeigto lietu darbietilpības summa un faktiski raksturo vienas tiesas tiesnešu kopējo gadā patērēto laiku lietu izskatīšanai:

Tiesas iestādes noslodze

$$\text{Tiesas iestādes noslodze} = \sum_{i=1}^k N_i * W_i$$

- **k**: lietu kategoriju skaits;
- **N_i**: gada laikā pabeigto lietu skaits lietu kategorijā *i*;
- **W_i**: darbietilpības koeficients (stundas uz vienu lietu) lietu kategorijai *i*.

6.1. Tiesu noslodzes salīdzinājuma aprēķini

Tiesu noslodzes analīzē tiek izmantoti vairāki savstarpēji saistīti rādītāji, kas atspoguļo tiesas kapacitāti un tās darba apjomu gada laikā. Šie rādītāji tiek aprēķināti, izmantojot Statistiskā modeļa ietvaros izmantotos datus tiesu iestāžu sadalījumā:

- **Gada laikā pabeigto lietu svars** raksturo tiesā izskatīto lietu kopējo darbietilpību. Tas tiek aprēķināts, piemērojot Statistiskajā modelī iegūtos lietu svarus katrai lietu kategorijai un iegūto rezultātu reizinot ar lietu skaitu tiesā.
- Tiesneša noslodze ir tiesneša gadā pabeigto lietu darbietilpība jeb lietu kopējais svars, kas izteikts stundās. Tā tiek aprēķināta, piemērojot Statistiskajā modelī iegūtos lietu svarus katrai tiesneša pabeigto lietu kategorijai un iegūto rezultātu reizinot ar tiesneša pabeigto lietu skaitu.
- Tiesas tiesnešu noslodze ir vidējā darba stundās izteiktā slodze uz vienu tiesnesi tiesā. Rādītājs tiek aprēķināts, tiesas kopējo lietu darbietilpību dalot ar faktiski nodarbināto tiesas tiesnešu skaitu.

Rajona (pilsētas) tiesu noslodzes statistikas salīdzinājums par 2024. gadā izskatītajām lietām

7. tabula. Pirmās instances tiesu noslodzes salīdzinājums¹⁵.

Tiesa	Faktiskais tiesnešu skaits ¹⁶	Pabeigto lietu skaits ¹⁷	Pabeigto lietu svars	Pabeigtās lietas uz tiesnesi	Lietu svars uz tiesnesi stundās
Administratīvā rajona tiesa	35	1 618	50 158	46.2	1 433
Ekonomisko lietu tiesa	9	369	14 391	41	1 599
Kurzemes rajona tiesa	37	52 265	50 901	1 412.6	1 375.7
Latgales rajona tiesa	34	45 820	49 030	1 347.6	1 442.1
Rīgas pilsētas tiesa	92	109 919	140 876	1 194.8	1 531.3
Rīgas rajona tiesa	36	57 688	47 599	1 602.4	1 370.1
Vidzemes rajona tiesa	29	46 102	39 386	1 590	1 394.6
Zemgales rajona tiesa	51	64 557	69 695	1 266	1 401.5

Apgabaltiesu noslodzes statistikas salīdzinājums par 2024. gadā izskatītajām lietām

8. tabula. Apgabaltiesu noslodzes salīdzinājums¹⁸.

Tiesa	Faktiskais tiesnešu skaits	Pabeigto lietu skaits	Pabeigto lietu svars	Pabeigtās lietas uz tiesnesi	Lietu svars uz tiesnesi stundās
Administratīvā apgabaltiesa	13	625	19 415	48.1	1 493
Kurzemes apgabaltiesa	10	398	12 622	39.8	1 262.2
Latgales apgabaltiesa	11	435	13 299	39.5	1 329.9
Rīgas apgabaltiesa	48	2 910	80 054	60.6	1 667.8
Vidzemes apgabaltiesa	9	296	9 286	32.9	1 031.8
Zemgales apgabaltiesa	11	503	14 995	45.7	1 363.2

Datu avots: TIS 2024. gada dati, PwC aprēķini.

¹⁵ Iekļauti tikai tie tiesneši, kuri 2024. gadā strādājuši vismaz 10 mēnešus.

¹⁶ Tostarp zemesgrāmatu tiesneši un izmeklēšanas tiesneši vispārējās jurisdikcijas tiesās.

¹⁷ Tostarp zemesgrāmatu un bezstrīdus lietas un izmeklēšanas tiesnešu lēmumi vispārējās jurisdikcijas tiesās.

¹⁸ Izvērtējumā iekļauti tikai tie apgabaltiesu tiesneši, kuri 2024. gadā strādājuši vismaz 10 mēnešus.

6.2. Lietu pamatkategoriju īpatsvara aprēķins tiesu noslodzes analīzei

Lietu noslodzes sadalījums tiesu iestādēs dalījumā pa pamatveidiem tiek aprēķināts, balstoties uz regresijas analīzē noteikto lietu kategoriju darbietilpību un tiesā pabeigto lietu skaitu, rēķinot katras grupētās kategorijas darbietilpību stundās un apkopojot šīs darbietilpības atbilstoši lietu pamatveidiem.

Visu to lietu kategoriju, kas pieder konkrētajam pamatveidam, darbietilpība tiek summēta, veidojot attiecīgā pamatveida kopējo darba stundu apjomu. Šis apjoms tiek dalīts ar tiesas kopējo darbietilpību stundās, iegūstot procentuālo īpatsvaru, kas raksturo tiesas darba slodzes sadalījumu dažādās lietu kategorijās.

Tiesas iestādes noslodze

$$P_j = \frac{\sum_{i=1}^k N_i * W_i}{T}$$

- **P_j**: attiecīgā lietu pamatveida īpatsvars tiesas kopējā darbietilpībā;
- **K**: grupēto lietu kategoriju skaits, kas ietilpst pamatveidā *j*;
- **N_i**: gada laikā pabeigto lietu skaits lietu kategorijā *i*, kas pieder pamatveidam *j*;
- **W_i**: darbietilpības koeficients (stundas uz vienu lietu) lietu kategorijai *i*, kas pieder pamatveidam *j*;
- **T**: tiesas kopējā darbietilpība stundās, ko veido visu kategoriju summētā darbietilpība;

Lietu pamatveidu salīdzinājums pēc darbietilpības ļauj objektīvi salīdzināt tiesu noslodzi, jo balstās uz faktisko laika ieguldījumu, nevis pabeigto lietu skaitu, kas nav savstarpēji salīdzināms tiesām ar atšķirīgu lietu struktūru un specializāciju.

Apkopojuma rezultātā ir iespējams noteikt tiesas ar izteiktu specializāciju, piemēram, dominējošu civillietu vai krimināllietu īpatsvaru, kā arī tiesas, kur pamatveidu sadalījums ir līdzsvarots. Šī analīze atklāj izteiktas atšķirības, it īpaši apelācijas tiesās, atspoguļojot gan piemēroto kompetenču sadalījumu, gan noteiktu lietu kategoriju koncentrāciju atsevišķās tiesās. Šo analīzi var izmantot lietu sadales vai resursu izvietojuma pilnveidei.

Pirmās instances tiesu noslodzes īpatsvars pēc lietu darbietilpības par 2024. gadā izskatītajām lietām dažādās lietu kategorijās

9. tabula. Pirmās instances tiesu noslodzes īpatsvars dažādās lietu kategorijās pēc lietu darbietilpības.

Tiesa	Administratīvās lietas	ELT piederīgas lietas	Administratīvo pārkāpumu lietas	Civillietas	Izmeklēšanas tiesnešu lēmumi	Krimināllietas	Sodu izpildes lietas	Zemesgrāmatu un bezstrīdus lietas
Administratīvā rajona tiesa	100%	0%	0%	0%	0%	0%	0%	0%
Ekonomisko lietu tiesa	0%	100%	0%	0%	0%	0%	0%	0%
Kurzemes rajona tiesa	0%	0%	3%	44%	6%	22%	1%	23%
Latgales rajona tiesa	0%	0%	3%	42%	4%	29%	1%	21%
Rīgas pilsētas tiesa	0%	0%	5%	48%	8%	22%	1%	16%
Rīgas rajona tiesa	0%	0%	6%	46%	5%	15%	1%	27%
Vidzemes rajona tiesa	0%	0%	2%	47%	5%	18%	1%	26%
Zemgales rajona tiesa	0%	0%	3%	48%	6%	23%	1%	19%

Datu avots: PwC aprēķini.

Apgabaltiesu noslodzes īpatsvars pēc lietu darbietilpības par 2024. gadā izskatītajām lietām dažādās lietu kategorijās

10. tabula. Apgabaltiesu noslodzes īpatsvars dažādās lietu kategorijās.

Tiesa	Administratīvās lietas	Administratīvo pārkāpumu lietas	Civillietas	Krimināllietas	Sodu izpildes lietas
Administratīvā apgabaltiesa	100%	0%	0%	0%	0%
Kurzemes apgabaltiesa	0%	9%	36%	54%	1%
Latgales apgabaltiesa	0%	8%	43%	47%	3%
Rīgas apgabaltiesa	0%	11%	65%	22%	2%
Vidzemes apgabaltiesa	0%	12%	34%	51%	2%
Zemgales apgabaltiesa	0%	7%	51%	41%	1%

Datu avots: PwC aprēķini.

7. Tiesnešu optimālā skaita noteikšana

Tiesnešu optimālā skaita noteikšana ir viens no būtiskākajiem elementiem tiesu sistēmas funkcionalitātes un ilgtspējas nodrošināšanā. Nepieciešamais tiesnešu skaits valstī, kā arī katrā tiesā atkarīgs no sagaidāmā darba apjoma, proti, saņemto lietu skaita un to sarežģītības jeb darbietilpības.

Tiesnešu optimālo skaitu var novērtēt gan par aizvadīto periodu, gan turpmākajiem gadiem.

Piedāvātais tiesnešu optimālā skaita aprēķins veikts pēc šāda principa: kopējais lietu izskatīšanai nepieciešamais darba laiks, kas iegūts, summējot katrā lietu kategorijā gadā pabeigto vai konkrētā nākamā gadā izskatīt paredzēto lietu skaitu ar attiecīgajai kategorijai noteikto darbietilpību stundās, tiek dalīts ar tiesneša gada laikā lietu izskatīšanai pieejamo darba stundu apjomu.

Tiesnešu skaits nosakāms, izmantojot formulu:

Tiesas iestādes noslodze

$$\text{Tiesnešu skaits} = \frac{\sum_{i=1}^n (N_i \times w_i)}{T}$$

- N: kopējais lietu kategoriju skaits;
- N_i : lietu skaits noteiktā kategorijā;
- w_i : lietu kategorijas svars;
- T: viena tiesneša darba stundu skaits gadā lietu skatīšanai.

Aprēķinā tiek pieņemts, ka tiesnesis strādās normālu darba laiku, t.i., bez virsstundām. Tas nozīmē, ka noteiktais tiesnešu optimālais skaits balstās uz pieņēmumu, ka tiesu sistēma spēj nodrošināt lietu izskatīšanu bez sistemātiskas pārslodzes. Šāda pieeja ļauj plānot tiesnešu kapacitāti ilgtspējīgi, nodrošinot, ka darbs tiek veikts efektīvi un atbilstoši profesionālajiem standartiem.

Statistiskā modeļa vajadzībām tiek pieņemts, ka tiesneša normālais darba laiks gadā ir 1730 stundas, tai skaitā lietu izskatīšanai tiek veltītas 1436 stundas.

Šī aprēķina metode ir piemērojama dažādos analīzes līmeņos, jo tā ļauj noteikt optimālo tiesnešu skaitu gan valsts mērogā, gan atsevišķās tiesās, gan konkrētās specializācijās, attiecinot pabeigto lietu apjomu uz izvēlēto analīzes vienību.

Aprēķini par tiesnešu optimālo skaitu balstās uz tiesās saņemto lietu skaita statistiku un aprēķiniem par vidēji nepieciešamo laiku katras kategorijas lietu izskatīšanā atbilstoši ieteiktajiem lietu svāriem. Šī metodoloģija piemērojama ne tikai retrospektīvai analīzei, bet arī nepieciešamā tiesnešu skaita prognozēšanai – piemēram, prognozējot saņemto lietu skaitu pa lietu pamatveidiem un lietu kategorijām nākamajā gadā vai periodā, ir iespējams aprēķināt prognozējamo optimālo tiesnešu skaitu nākamajam plānošanas periodam.

7.1. Optimālais tiesnešu kopskaits tiesās saņemto lietu izskatīšanai

Balstoties uz kopējo saņemto lietu skaitu aprēķina periodā, pēc iepriekš aprakstītās metodoloģijas, Statistiskais modelis ļauj aprēķināt tiesnešu optimālo skaitu rajona (pilsētas)

tiesās un apgabaltiesās kopā. Salīdzinot nepieciešamo tiesnešu skaitu un faktisko tiesnešu amatu skaitu tiesā, Statistiskais modelis ļauj matemātiski pamatoti prognozēt tiesu instancēs nepieciešamo tiesnešu skaita izmaiņas. Rezultāti par 2024. gada datiem atspoguļoti 17. tabulā:

11. tabula. Tiesneša amata vietu skaits un optimālais tiesnešu skaits rajona (pilsētas) tiesās un apgabaltiesās.

Instance	Saņemto lietu skaits 2024. gadā ¹⁹	Tiesneša amata vietu skaits uz 31.12. 2024. ²⁰	Matemātiski pamatotais (optimālais) tiesnešu skaits ²¹
Rajona (pilsētas) tiesas	381 185	405	341 (-16%)
Apgabaltiesas	6 088	141	131 (-7%)

Datu avots: TIS 2024. gada dati, PwC aprēķini.

7.2. Tiesnešu optimālais skaits tiesu iestādēs

Izmantojot datus par konkrētajā periodā saņemto un pabeigto lietu kopējo skaitu un darbietilpību, pēc tādas pašas metodoloģiskās pieejas, Statistiskais modelis nodrošina iespēju aprēķināt optimālo tiesnešu skaitu katrā tiesu iestādē. Veicot aprēķinu, iegūst tiesnešu skaitu, kas nepieciešams noteiktajā tiesā, lai nodrošinātu lietu izskatīšanu atbilstoši normālajam tiesneša darba laikam. Salīdzinot iegūtos datus ar faktisko tiesnešu skaitu, iegūst aprēķinos balstītu ieteikumu tiesnešu skaita izmaiņām.

12. tabula. Optimālais tiesnešu skaits tiesās²²

Instance	Tiesa	Tiesneša amata vietu skaits uz 31.12.2024. ²³	Faktiskais tiesnešu skaits uz 31.12.2024. ²⁴	Faktiskais tiesnešu skaits uz 01.10.2025	Optimālais tiesnešu skaits ²⁵
Rajona (pilsētas) tiesas	Administratīvā rajona tiesa	42	37	36	34 (-19%)
	Ekonomisko lietu tiesa	10	10	9	13 (+30%)
	Kurzemes rajona tiesa	44	38	37	36 (-18%)
	Latgales rajona tiesa	44	35	31	37 (-16%)
	Rīgas pilsētas tiesa	122	106	106	103 (-16%)
	Rīgas rajona tiesa	43	40	38	37 (-14%)
	Vidzemes rajona tiesa	39	30	29	31 (-21%)
	Zemgales rajona tiesa	61	52	53	50 (-18%)
Apgabaltiesas	Administratīvā apgabaltiesa	22	20	21	18 (-18%)

¹⁹ Tiesu administrācijas sniegtie dati

²⁰ Tiesu administrācijas sniegtie dati

²¹ Iekavās norādīts samazinājums, salīdzinot ar tiesneša amata vietu skaitu uz 31.12.2024.

²² PwC aprēķins.

²³ Tiesu administrācijas sniegtie dati.

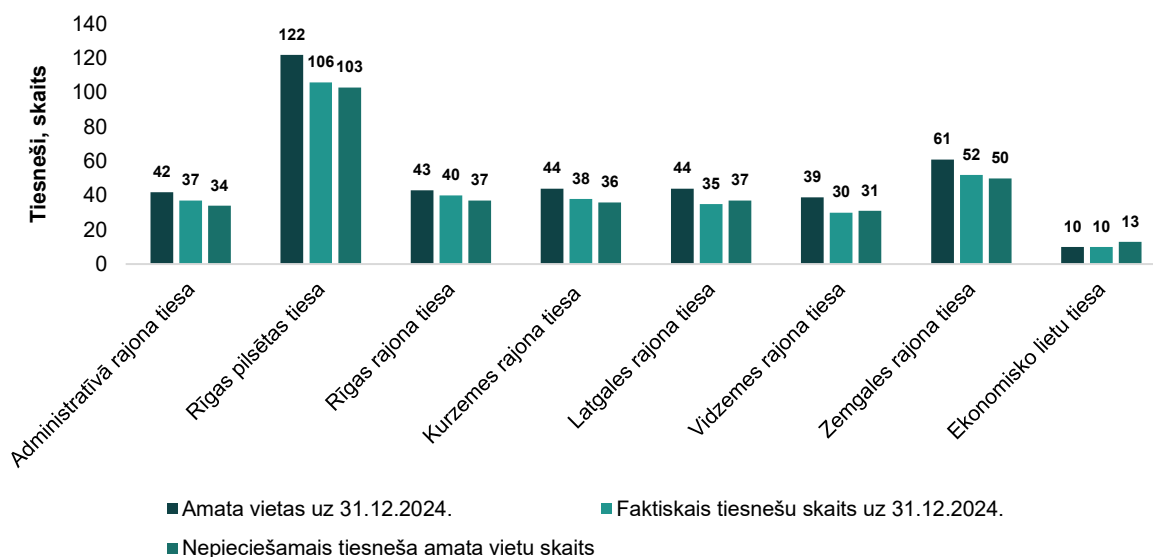
²⁴ Tiesu administrācijas sniegtie dati.

²⁵ Procentuālais salīdzinājums rēķināts pret tiesneša amata vietu skaitu.

Instance	Tiesa	Tiesneša amata vietu skaits uz 31.12.2024. ²³	Faktiskais tiesnešu skaits uz 31.12.2024 ²⁴	Faktiskais tiesnešu skaits uz 01.10.2025	Optimālais tiesnešu skaits ²⁵
	Kurzemes apgabaltiesa	13	12	13	11 (-15%)
	Latgales apgabaltiesa	13	13	12	11 (-15%)
	Rīgas apgabaltiesa	65	57	57	68 (+5%)
	Vidzemes apgabaltiesa	13	12	10	9 (-31%)
	Zemgales apgabaltiesa	15	15	14	14 (-7%)

Faktisko un optimālo tiesnešu skaitu tiesu iestādēs iespējams vizuāli salīdzināt, attēlojot katras tiesas amata vietu skaitu un faktiski nodarbināto tiesnešu skaitu ar aprēķināto nepieciešamo tiesnešu skaitu, kas ļauj skaidri identificēt tiesu iestādes ar pārsniegtu vai nepietiekamu kapacitāti.

6. attēls. Tiesneša amata vietu skaits un faktiskais tiesnešu skaits 2024. gadā un pēc aprēķiniem optimālais tiesneša amata vietu skaits rajona (pilsētas) tiesās.



7.3. Tiesnešu optimālais skaits pa specializācijām

Lai noteiktu nepieciešamo to tiesnešu skaitu, kas specializējas konkrētos lietu pamatveidos, Statistiskais modelis paredz tiesnešu optimālā skaita aprēķinu specializāciju dalījumā pa tiesu instancēm, kā arī tiesām. Šī pieeja ļauj novērtēt, kāds tiesnešu skaits objektīvi nepieciešams, lai nodrošinātu lietu izskatīšanu noteiktos lietu pamatveidos. Rezultātā iespējams identificēt jomas, kurās esošā tiesnešu kapacitāte ir nepietiekama vai kur ir vērojama nepietiekama noslodze, kā arī tiesas, kurās nepieciešama specializācijas stiprināšana vai resursu pārdale, lai nodrošinātu līdzsvarotu un efektīvu darbu.

Nosakot optimālo tiesnešu skaitu specializāciju dalījumā, aprēķins tiek veikts, pieņemot, ka tiesneši izskata tikai savai specializācijai atbilstošās lietas. Līdz ar to civillietu tiesnešu optimālais skaits tiek noteikts, izmantojot tikai civillietu kopējo darbietilpību, savukārt krimināllietu tiesnešu skaits – attiecīgo kriminālprocesu, sodu izpildes lietu un administratīvo pārkāpumu lietu darbietilpību. Jāņem vērā, ka precīza salīdzināšana ar faktisko tiesnešu skaitu specializācijās ir ierobežota, jo praksē tiesneši bieži izskata vairāku veidu lietas, un faktiskā specializācija ne vienmēr atbilst aprēķinos izmantotajam pieņēmumam.

Aprēķinot tiesnešu optimālo skaitu pēc specializācijas, tiek pieņemts, ka tiesneši izskata tikai viena pamatveida lietas.

Tādēļ tiesnešu skaitu nosaka civillietu darbietilpība, savukārt krimināllietu tiesnešu skaitu – kriminālprocesu, sodu izpildes un administratīvo pārkāpumu lietu darbietilpība.

13. tabula. Optimālais tiesnešu skaits pēc specializācijas.²⁶

		Adminis- trātīvās lietas	Civillietas	Krimināl- lietas	Izmeklē- šanas tiesnesis	Zemes- grāmatu un bezstrīdus lietas	Kopā
Rajona (pilsētas) tiesas	Administratīvā rajona tiesa	34	0	0	0	0	34
	Ekonomisko lietu tiesa	0	4	9	0	0	13
	Kurzemes rajona tiesa	0	15	10	3	8	36
	Latgales rajona tiesa	0	13	14	2	8	37
	Rīgas pilsētas tiesa	0	44	33	10	16	103
	Rīgas rajona tiesa	0	16	9	2	10	37
	Vidzemes rajona tiesa	0	13	8	2	8	31
	Zemgales rajona tiesa	0	20	17	3	10	50
	Kopā	34	125	100	22	60	341
Apgabaltiesas	Administratīvā apgabaltiesa	18	0	0	0	0	18
	Kurzemes apgabaltiesa	0	4	7	0	0	11
	Latgales apgabaltiesa	0	5	6	0	0	11
	Rīgas apgabaltiesa	0	38	30	0	0	68
	Vidzemes apgabaltiesa	0	4	5	0	0	9
	Zemgales apgabaltiesa	0	6	8	0	0	14
	Kopā	18	57	56	0	0	131

²⁶ PwC aprēķins.

8. Vadlīnijas par turpmāko tiesu datu vākšanu un regularitāti

8.1. Statistisko aprēķinu izmantošana tiesu un tiesnešu noslodzes izvērtēšanā

Statistiskā modeļa, tai skaitā regresijas analīzes pielietošanai lietu svaru izstrādē ir vairākas būtiskas priekšrocības. Tā ne tikai nodrošina matemātiski pamatotus un datus balstītus rezultātus, bet arī sniedz elastīgu pieeju, ļaujot lietu kategoriju svarus salīdzinoši viegli aktualizēt. Piemēram, saņemot datus par noteiktā gadā izskatīto lietu skaitu un tiesnešu nostrādāto darba laiku, svarus katru gadu iespējams atjaunot, regresijas analīzē izmantojot aktualizētos datus.

Ja lietu kategoriju darbietilpības noteikšanā turpmāk tiek izmantota regresijas analīze, ieteicams svarus pārskatīt un atjaunot regulāri, piemēram, reizi gadā vai divos, izmantojot aktuālākos tiesu darbības datus, lai modelis dinamiski atspoguļotu izmaiņas tiesvedības praksē un nodrošinātu konsekveni un precizitāti laika gaitā.

Lai nodrošinātu reālistisku un efektīvu lietu izskatīšanas ilguma standartu noteikšanu un kopējā tiesvedības ilguma plānošanu, ir statistiskā modeļa mainīgie ir jābalsta arī periodisku laika apsekojumu rezultātos. Tā būtu iespējams iegūt datus, kas verificē pieņēmumus par faktisko darba laika patēriņu dažādu lietu kategoriju izskatīšanai.

Šāds potenciāls pastāv arī Latvijā izmantotajam Lietu svēršanas modelim, kas pašlaik lielā mērā balstās subjektīvos vērtējumos. Tādu būtisku lēmumu kā budžeta plānošana, optimālā tiesnešu skaita noteikšana un ilgtermiņa kapacitātes prognozēšana prasītu statistiski pamatotāku pieeju lietu svaru noteikšanai.

8.2. Regresijas analīzes rezultāti lietu kategoriju darbietilpības noteikšanā

Regresijas analīzei izmantoti dati par tiesnešu nostrādāto darba laiku 2024. gadā, kā arī par pabeigto lietu skaitu lietu kategorijās atbilstoši grupētajām lietu svēršanas modeļa kategorijām. Tādējādi regresijas analīze ļauj noteikt katrai lietu kategorijai faktiski nepieciešamo darbietilpību, izmantojot matemātiski pamatotas metodes.

Rajona (pilsētas) tiesām un administratīvajām tiesām regresijas analīze uzrādīja spēcīgu datu sakarību ar augstu statistisko nozīmību. Regresijas analīze identificēja lietu kategorijas, kuru darbietilpība novērtēta pārāk augstu vai pārāk zemu. Jāatzīmē, ka regresijas analīze deva pirmo ieskatu administratīvo lietu darbietilpībā, ņemot vērā, ka tās pašreizējā Tiesu administrācijas Tiesu darba efektivitātes darba grupas izstrādātajā Lietu svēršanas modelī nav iekļautas. Ievērojot to, ka administratīvo lietu svāri ir noteikti pirmo reizi, ir nepieciešama atkārtota noteikto svaru pārbaude nākamajos periodos, lai iegūtu stabilus gala secinājumus par lietu kategoriju svāriem.

2024. gada apgabaltiesu lietu kategoriju darbietilpības noteikšanā regresijas analīze nesniedza pārliecinošus rezultātus. Tā vietā ieteikts izmantot empīriski noteiktu lietu kategoriju darbietilpību. Savukārt testēšana ar 2025. gada apgabaltiesu datiem sniedza diezgan pārliecinošus rezultātus, ka regresijas analīze ir piemērojama arī apgabaltiesās. Līdz ar to ieteicams turpināt pārbaudīt regresijas analīzes novērojumu piemērotību apgabaltiesu lietu kategoriju darbietilpības novērtēšanai arī turpmākajos gados.

8.3. Lietu skaita prognozēšana tiesās

Nākotnes tiesnešu skaita plānošanai ir būtiski prognozēt sagaidāmo lietu apjomu turpmākajos laika periodos. Tiesu noslodze atkarīga no tā, cik lietas saņems konkrēta tiesa un kāda būs to sarežģītība.

Klasiskas statistikas metodes, piemēram, *time series* lietu skaita prognozēšanai nav piemērotas. Lietu plūsma tiesās nav izteikti stabila vai cikliska un to būtiski ietekmē ārēji faktori, piemēram, izmaiņas tiesību aktos, ekonomiskie izaicinājumi vai citi notikumi. Šo mainīgo raksturu nav iespējams uzticami modelēt, balstoties tikai uz vēsturiskajiem datiem, tāpēc tradicionālas statistiskās prognozes šajā kontekstā nav pietiekami precīzas.

Lai nodrošinātu ilgtspējīgu pieeju, būtu nepieciešams veidot ciešu sadarbību starp Tieslietu ministriju, ģenerālprokuratūru, Valsts ieņēmumu dienestu, Zvērinātu advokātu padomi, Tiesu izpildītājiem un citām sadarbības iestādēm un institūcijām, lai prognozētu tiesās saņemto lietu skaita plānošanu.

Praksē tas nozīmētu, ka prognožu sagatavošanā tiesu sistēma saņemtu informāciju, piemēram, no prokuratūras par plānoto kriminālprocesu skaita pieaugumu vai samazinājumu, no Tieslietu ministrijas – par gaidāmajām normatīvā regulējuma izmaiņām, kas varētu ietekmēt konkrētu lietu kategoriju apjomu. Šāda proaktīva informācijas apmaiņa ļautu savlaicīgi modelēt gaidāmās izmaiņas lietu struktūrā un atbilstoši tam plānot nepieciešamo tiesnešu kapacitāti.

Šāda pieeja tiek izmantota, piemēram, Somijā un citās salīdzināmajās valstīs, kur tiesu sistēma regulāri saņem informāciju par prognozēto lietu skaitu, izmaiņām normatīvajos aktos.

Pielikumi

1. pielikums. Lietu izskatīšanai veltītā tiesneša darba laika (stundas gadā) aprēķins

Balstīts uz PwC veiktās aptaujas par tiesnešu un tiesu darbinieku noslodzi²⁷ rezultātiem.

Nr.		2023	2024	2025	Tipiskās	
p.k.	Pozīcija	st.	st.	st.	st.	%
1	Kopējās stundas gadā	8760	8784	8760	8760	
2	Kopējais darba stundu skaits gadā²⁸	1996	2003	1987	2002	100
3	Ikgadējais apmaksātais atvaļinājums ²⁹	200	200	200	200	10
3.1	Ikgadējais apmaksātais atvaļinājums tiesnesim pēc pieciem tiesneša amatā nostrādātiem gadiem (papildus 3 dienas)	224	224	224	224	11
3.2	Ikgadējais apmaksātais atvaļinājums tiesnesim pēc desmit tiesneša amatā nostrādātiem gadiem (papildus 6 dienas)	248	248	248	248	12
3.3	Ikgadējais apmaksātais atvaļinājums tiesnesim pēc 15 tiesneša amatā nostrādātiem gadiem (papildus 9 dienas)³⁰	272	272	272	272	14
3.4	Ikgadējais apmaksātais atvaļinājums tiesnesim pēc divdesmit tiesneša amatā nostrādātiem gadiem (papildus 12 dienas)	296	296	296	296	15
3.5	Ikgadējais apmaksātais atvaļinājums tiesnesim pēc divdesmit pieciem un vairāk tiesneša amatā nostrādātiem gadiem (papildus 15 dienas)	320	320	320	320	16
4	Tiesneša darba laiks gadā³¹	1724	1731	1730	1730	86
4.1	Lietu (materiālu) izskatīšana	1362	1367	1355	1367	79
4.2	Administratīvie pienākumi lietā	69	69	69	69	4
4.3	Citi administratīvie pienākumi	155	156	154	155	9
4.4	Dalība mācībās	121	121	120	121	7
4.5	Dalība pašpārvalde	17	17	17	17	1

²⁷ PwC, "Atskaite par tiesnešu un tiesu darbinieku aptauju". Aptauja norisinājās no 2025. gada 3. līdz 18. aprīlim projekta "Latvijas tiesu sistēmas efektivitātes un budžeta pilnveide ietvaros".

²⁸ Kopējais darba stundu skaits gadā, neatņemot jebkāda veida prombūtni (atvaļinājums, mācības vai jebkas cits). No kopējā stundu skaita gadā, atņemot sestdienas un svētdienas, svētku dienas un pārceltās svētku dienu brīvdienas, kā arī saīsināto darba laiku pirms svētku dienām.

²⁹ Ikgadējais apmaksātais atvaļinājums. Saskaņā ar Valsts un pašvaldību institūciju amatpersonu un darbinieku atlīdzības likuma 41. pantu Tiesnesim piešķir ikgadējo apmaksāto atvaļinājumu – piecas kalendāra nedēļas, neskaitot svētku dienas. Tiesnesim pēc katriem pieciem tiesneša vai prokurora amatā nostrādātiem gadiem ikgadējo apmaksāto atvaļinājumu pagarina par trim darba dienām, bet ne vairāk kā par 15 darba dienām kopumā.

³⁰ Mediāna (tipiskais rādītājs), kas izraudzīts darba laika aprēķina veikšanai.

³¹ Katram pienākumam atvēlētā laika īpatsvars iegūts aptaujas ietvaros, bet stundu skaits gadā aprēķināts, balstoties uz Tiesneša darba laiku stundās gadā. Avots: PwC, "Atskaite par tiesnešu un tiesu darbinieku aptauju". Aptauja norisinājās no 2025. gada 3. līdz 18. aprīlim projekta "Latvijas tiesu sistēmas efektivitātes un budžeta pilnveide ietvaros".

2. pielikums. Darba laika apsekojuma veidnes piemērs

Darba laika apsekojuma veidnes piemērs:

Latvijas tiesu sistēmas efektivitātes un budžeta plānošanas pilnveide
legālā darba laika aptauja

Instrukcijas
Administratīvā informācija

Vārds, uzvārds:
Amats:
Tiesa:

Darba laika aptaujas veidne

Funkcija	06:00	07:00	08:00	09:00	10:00	11:00	12:00	13:00	14:00	15:00	16:00	17:00	18:00	19:00	20:00	21:00	22:00	23:00	24:00	25:00	26:00	27:00	

Izvēlēties jaunu rindu

Aizpildīšanas instrukcija:

1 Vispirms aizpildiet administratīvo informāciju darba lapas augšpusē, norādot:

- 1) **Vārdu un uzvārdu;**
- 2) **Amatu;**
- 3) **Tiesu.**

Aptauja nevar būt anonīma, jo ir nepieciešams nodrošināt aizpildītāja identifikāciju un piederību tiesu sistēmai.


2 Atlasiet funkciju no izvēlnes **kolonā "Funkcija"**, noklikšķinot attiecīgajā šūnā un nospiežot leņķupvērsto trīsstūri. Ikdienas funkcijas ir klasificētas šādās kategorijās:

- 1) **Lietu (materiālu) izskatīšana** (piemēram, nolēmuma sagatavošana, tiesas sēdes un citas ar lietas izskatīšanu saistītas darbības);
- 2) **Administratīvie pienākumi lietā** (piemēram, lietas materiālu izdrukāšana, skenēšana, kopēšana, lietu cauršūšana, informācijas par lietas izskatīšanu reģistrēšana TIS, vēstuļu/dokumentu izsūtīšana, komunikācija ar pusēm par tiesas sēdes laiku un citas administratīvās darbības, kas nav lietas izskatīšana);
- 3) **Citi administratīvie pienākumi** (piemēram, dažādas sanāksmes, dalība personāla atlases komisiju darbā, iepirkumos, tiesas darba plānošana, tiesas darba statistikas analīze un citi pienākumi, kas ir jāveic, bet neattiecas uz konkrētu lietu);
- 4) **Dalība mācībās vai izglītošana;**
- 5) **Prombūtne** (piemēram, ikgadējais apmaksātais atvaļinājums, grūtniecības un dzemdību atvaļinājums, atvaļinājums bērna tēvam, adoptētājam vai citai personai, bērna kopšanas atvaļinājums, papildatvaļinājums, pārejoša darbnespēja);
- 6) **Dalība pašpārvaldes organizācijā.**

3 **Funkcijām "Lietu (materiālu) izskatīšana" un "Administratīvie pienākumi lietā"** papildus ievadiet:

- 1) **Lietas ID numuru** (lietas ID numurs ir nepieciešams, lai korekti summētu attiecīgajā lietā pavadītās stundas un automātiski ģenerētu papildu darbību pievienošanu. Ja konfidencialitātes dēļ lietas ID numuru nav iespējams norādīt, lūdzam izmantot citu pseidonimizētu numuru);
- 2) **Lietas pamatveidu;**
- 3) **Lietas kategoriju;**
- 4) **Veiktās darbības veidu.**

Pārējām funkcijām (Ar lietu (materiālu) izskatīšanu nesaistīti administratīvie pienākumi, Dalība mācībās vai izglītošana, Prombūtne, Dalība pašpārvaldes organizācijā) nav nepieciešama papildu informācijas ievade.

4 Vienai lietai iespējams pievienot vairākas darbības izvēloties opciju . Šādā gadījumā ievadiet attiecīgās dienas darba stundas konkrētās darbības rindā.

Pievienojot papildu darbību jau ievadītai lietai, **lietas pamatinformācija tiek ģenerēta automātiski** – nepieciešams tikai izvēlēties atbilstošo darbību.

Aizpildīšanas instrukcija:

- Atbilstoši izvēlētajai funkcijai vai veiktajai darbībai lietā attiecīgajā rindā ievadiet attiecīgā datuma darba stundas (piemēram, **30 min norādiet kā 0.5 stundas**).
- 5** Ja turpināt darbu pie tās pašas funkcijas vai darbības lietā, lūdzam turpināt darba stundu ievadi tajā pašā rindā, izvēloties attiecīgo datumu. **Nav nepieciešams dublēt tās pašas funkcijas vai darbības.**
-
- 6** **Rindu skaits funkciju un darbību ievadei nav ierobežots** – nepieciešamības gadījumā pievienojiet papildu ierakstus, izvēloties opciju "Pievienot jaunu rindu".